

GÅRDEN I SKOVEN

SANDBJERGGAARD 1866-2008



Af Mette Broch Jacobsen

FAABORG KULTURHISTORISKE MUSEER 2009

GÅRDEN I SKOVEN

- Sandbjerggaard 1866-2008

Tekst:

Midlertidigt ansat museumsinspektør Mette Broch Jacobsen, Faaborg
Kulturhistoriske Museer 2009.

Redaktion:

Museumsdirektør Peter Thor Andersen, Faaborg Kulturhistoriske
Museer 2009.

Grafisk fremstilling og layout:

Museumsinspektør Nicolai Garhøj Larsen, Faaborg Kulturhistoriske
Museer 2009.

Rapporten er skrevet med støtte fra *Bikubefonden*

FORORD

I 2008 erhvervede Bikubenfonden ejendommen **Sandbjerggaard** sydøst for den knap 500 hektar store ejendom, **Svanninge Bjerge**, Fonden allerede besidder. Svanninge Bjerge er den samlede betegnelse for Fondens besiddelser og består af Steensgaard Skov og Knagelbjerg Skov foruden, fra 2008, Sandbjerggaard.

Den 12 hektar store ejendom Sandbjerggaard vil blive en integreret del af det samlede *natur- og landskabshistoriske monument* Svanninge Bjerge og dermed føje sig ind i en samlet udviklingshistorie fremover. Forud er gået en ejendomshistorie, der på en række områder har fællestræk med den øvrige historie for Svanninge Bjerge; ikke mindst Steensgaard Skov. På en række områder er historien for Sandbjerggaard imidlertid også unik. Faaborg Kulturhistoriske Museer har samlet historien om de tre ejendomme, der nu er Svanninge Bjerge, i rapporten *Svanninge Bjerge fra oldtiden til det 21. århundrede*. I nærværende rapport, *Gården i skoven. Sandbjerggaard 1866-2008*, er fokus alene på Sandbjerggaards historie. Denne historie rækker kun halvanden hundrede år tilbage. I 1865 blev den ret nye parcel, jordstykket med matrikel 15c, fæstet af en skolelærer i Svanninge, og året efter blev gården bygget. Før den tid er Sandbjerggaards historie lig med Svanninge by og sogn samt Steensgaards og dermed uadskillelig fra de rapporter, der allerede foreligger om Bikubens ejendomme.

Rapporten er for en stor dels vedkommende baseret på interviews med den tidligere ejer af Sandbjerggaard, Torben Banke. Museet ønsker at rette sin tak til ham for stor imødekommenhed og hjælpsomhed. Ligeledes ønsker museet at takke Bikubenfonden for støtte til rapporten.

Peter Thor Andersen

Museumsdirektør, Faaborg Kulturhistoriske Museer

Marts 2009



Sandbjerggaards gårdsplads, vinteren 2009. Foto: Faaborg Kulturhistoriske Museer.

INDLEDNING

Maleren og forfatteren Achton Friis udgav i 1936-37 værket Danmarks store Øer 1-2. I kapitlet med titlen "Omkring Faaborg" skriver han:

"Mod Sydøst [fra Trebjerg hvor han står - MBJ] har jeg frit Syn lige til det store, granbefængte Terræn i Svanninge Bakker – der er ødelagt, saa det aldrig kan reddes." Han fortsætter: "Svanninge Bakker, dette fattige og barske, men storslagne Højdedrag burde i sin Helhed have haft lov til at henligge urørt, som en Modsætning til alt det kultiverede og fede Bondeland, denne Ø er så rig på. Mere end de fleste andre steder ærg- rer man sig her over den Maade, hvorpå Menneskene er faret frem mod Naturen, og man søger forgæves efter en eneste fornuftig Bevæggrund. Selv det 126 m høje Lerbjerg ligger begravet i tykke Granskove, for be- standig berøvet sin Udsigt og sin Skønhed."

Achton Friis ville nok have været meget begejstret, hvis han havde oplevet, hvordan Bikubenfonden i disse år er i gang med at føre dele af det store naturområde *Svanninge Bjerge* tilbage til et mere åbent landskab.

I efteråret 2008 købte Bikubenfonden ejendommen Sandbjerggaard af Torben banke. Ejendommen ligger sydvest for Steensgaard Skov, som Fonden købte i 2005. Med erhvervelsen får Fonden et godt sted til materiel og vinteropstaldning af kvæg, og noget af kvæget vil komme til at græsse på ejendommen. Ejendommen giver tillige mulighed for at etablere ny og forbedret infrastruktur mellem naturlegepladsen ved Rallebæksgyden (ejet af Fyns Statsskovsdistrikt), de åbne arealer omkring Lerbjergget (Fondens ejendom) og Svanninge Bakker vest for Odensevej (ejet af Fyns Statsskovsdistrikt). .

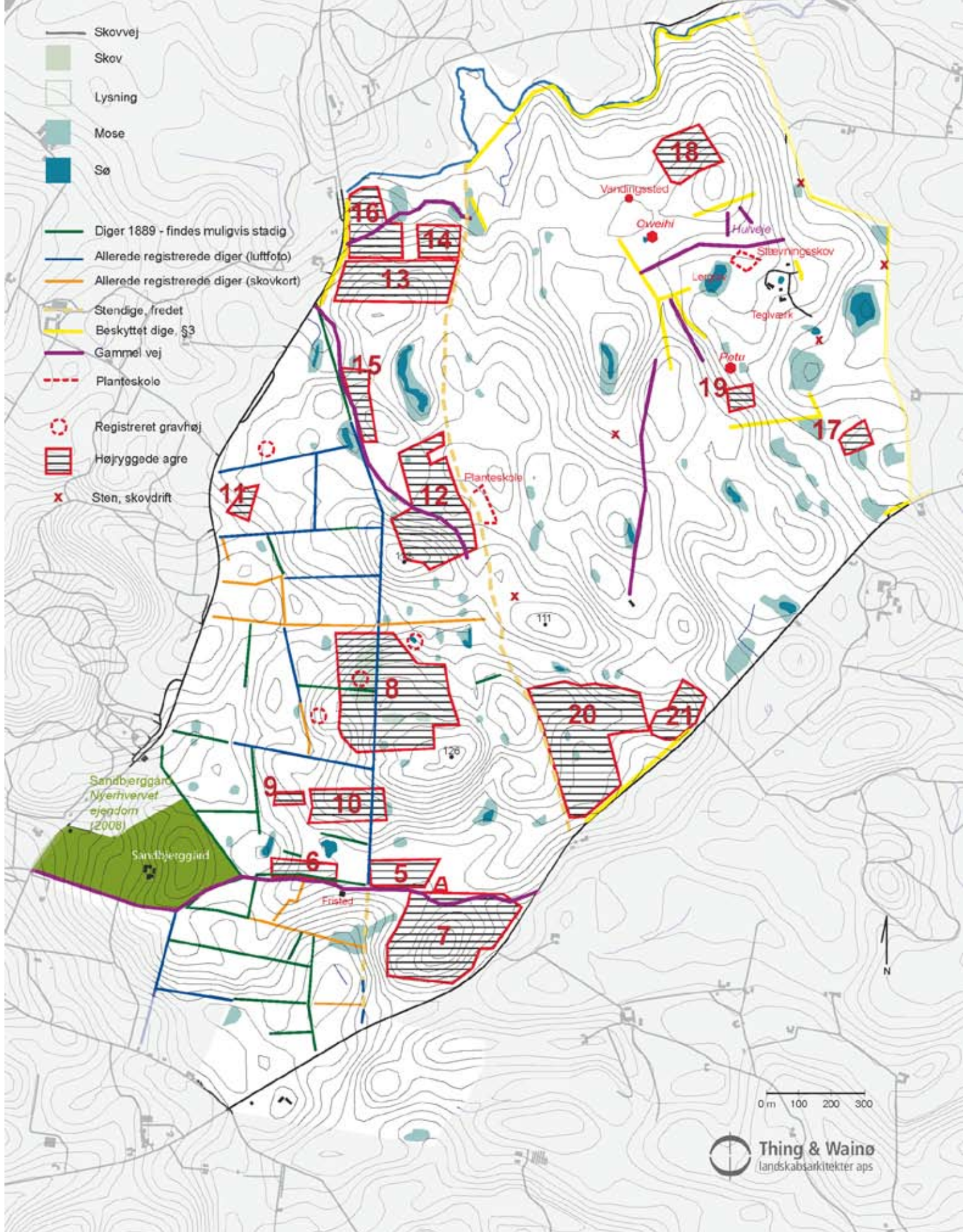
Ejendommen har indkørsel fra Odensevej, men strækker sig ned til Rallebækvej. Som resten af Svanninge Bjerge byder ejendommen på et kuperet landskab, med en central u-formet skråning beliggende lige bag ved gården. Da Achton Friis beskrev området, var lige præcis ejendommen Sandbjerggaard endnu ikke "granbefængt", som Friis

nedladende kaldte den moderne skovdrift, men det er den blevet siden. Gården på Sandbjerget var ikke nem at drive som landbrug, og da Torben Banke overtog gården efter sin far i 1953, mente han, at det var fornuftigt i højere grad at satse på træ. Torben bor stadigvæk på Sandbjerggaard, hvor han flyttede ind med sin far og mor i 1929. Nu kommer han til at se landskabet omkring ham forandre sig igen. Nord og øst for gården er der lavet indhegninger til kvæget Black Welsh, der skal græsse i området og dermed være med til lige så stille at føre landskabet tilbage til det overdrev, det var engang. Som Torben selv siger, så bliver det ikke helt let at se sine juletræer forsvinde, men når man samtidig er en naturmand på 85 år, så kan man glæde sig over at *"jo mere upasset, jo mere natur"*.

Rapporten her fortæller først kort om forandringer i landskabets omkring Sandbjerggaard indenfor de seneste cirka 150 år og om de skiftende brugere og ejere af ejendommen. Hovedvægten af rapporten beskæftiger sig med den epoke fra 1945 til 2008, hvor Torben Banke drev og (fra 1953) ejede ejendommen. Denne del af baseret på de samtaler, denne rapport forfatter har haft med Torben Banke; både i hans stue og på tur rundt på ejendommen. Her har han fortalt om livet på Sandbjerggaard fra hans barndom til i dag. Det er historien om det, der blev til gården i skoven, og om manden, der fandt mange måder at ernære sig på.

SVANNINGE BJERGE - et nationalt natur- og landskabshistorisk monument

-  Skovvej
-  Skov
-  Lysning
-  Mose
-  Sø
-  Diger 1889 - findes muligvis stadig
-  Allerede registrerede diger (luftfoto)
-  Allerede registrerede diger (skovkort)
-  Stendige, fredet
-  Beskyttet dige, §3
-  Gammel vej
-  Planteskole
-  Registreret gravhøj
-  Højryggede agre
-  Sten, skovdrift



Sandberggårds
Nyermervet
ejendom
(2008)

Sandbergsgård

Fraled

0 m 100 200 300



I 1907 malede en af Fynbomalerne, Jens Birkholm, Svanninge Bakker og Faaborg Fjord set fra Lerbjerg, der da var blevet "granbefængt" med Achton Friis' ord, dvs. tilplantet med gran. Olie på lærred. Faaborg Kulturhistoriske Museer.

LANDSKABETS UDVIKLING

Historien om ejendommen Sandbjerggaard starter i 1866, hvor gården bliver bygget. For at få et indtryk af landskabet kan det dog hjælpe et øjeblik at kigge små hundrede år længere tilbage. Det stykke jord, som skolelærer Frederik Christian Petersen fæster for at kunne bygge gården, er en del af Svanninge ejerlav under grevskabet Brahesminde. Ved en ny markinddeling der blev foretaget i 1780, er jorden en del af det der får betegnelsen "forreste bjergemark". Matrikel 15 c er således en af de "bjerglodder", der var den yderste og ringeste del af bymarken. Opdyrkning af den tørre sandede jord var næsten umulig, og den fik derfor karakter af overdrev beklædt med lyng, hvor får og kreaturer fik lov at græsse. Afgræsningen udpinte blot jorden yderligere.

Vigtigheden af at sikre træ nok, både til den daglige brug i form af brænde og gærdsel men også de langt større stammer til opbygning af flåden, førte i 1805 til Fredskovsforordningen. Da grevskabet i 1801 udskiftede Svanninge landsby, fik de fleste bønder jord der bestod af en indlod, en udlod og en bjerglod. De sidstnævnte lå blandt andet i forreste bjergemark og kom til at ligge op til den jord, som greven nu begyndte at plante til med skov i tråd med tidens strømninger. Det blev til det, der i dag svarer til den østlige side af Stensgård skov samt Hesbjerg plantage. Fra omkring 1870 besluttede man at når et fæste, af den ene eller anden grund, skulle overgå til en ny fæster, så blev bjerglodderne skilt fra og inddraget til skov. Dette udvidede frem til 1907 Steensgaard skov med hele den vestlige side af den nuværende skov.

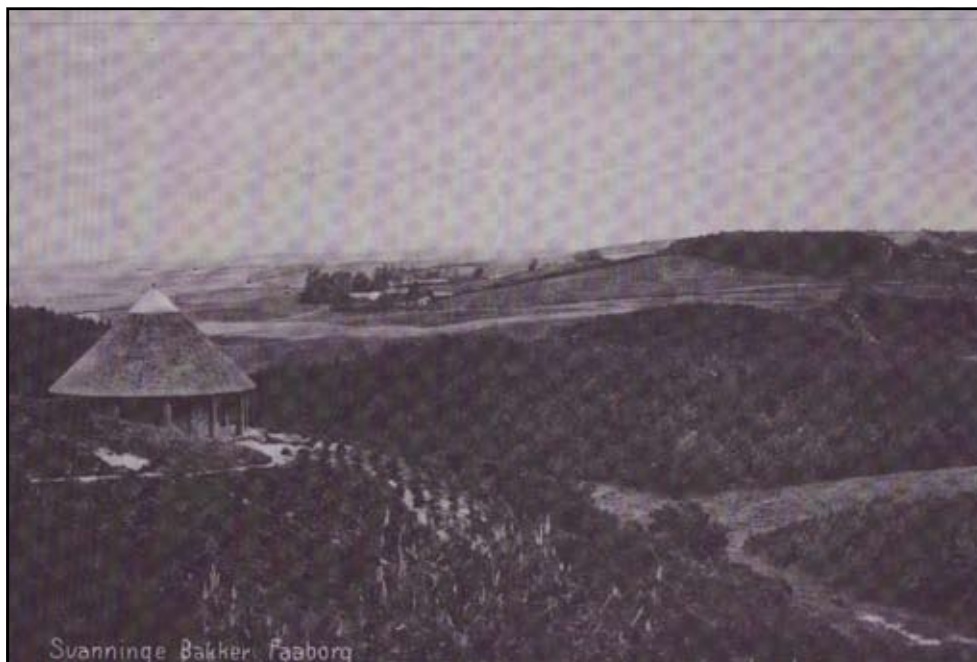
På kortudsnittet næste side, der er fra 1889, er det meget tydeligt, at Sandbjerggaard skilte sig ud i forbindelse med denne udvikling. På grund af fredsskovens afgræsning i form af stendiger, ses det hvordan Svanninge Bjerge var beklædt med skov ned til matrikel 15 c, hvor Sandbjerggaard ligger helt alene som den første gård i bjergene. Lige som på den vestlige side af landevejen mellem Odense og Faaborg



Udsnit af de Høje Målebordsblade, opmålet i 1889. Bemærk, at Sandbjerggaard skiller sig ud ved ikke at være beplantet. Bemærk tillige den gamle "Kongevej" fra Svanninge tværs over Odensevej, tæt syd om Sandbjerggaard og videre mod Høbbet uden for billedet. © Kort & matrikelstyrelsen.

var dette en blanding af lynchede og dyrket jord – hvor det var muligt. Matrikel 23 b, som netop ligger på den vestlige side, tilhørte også lærer Petersen, og på kortet fra 1889 kan man se hvordan en del af matriklen var plantet til med skov. Denne lille klump skov er et udtryk for problemerne med de tørre sandede jorde. Tilplantningen med fyr og gran skete omkring 1883 på amtets regning på grund af problemer med sandflugt.

Når man ser på kortet, kan man godt forestille sig, at det kan have givet problemer, når den stærke vestenvind blev suget ind mellem "Tyveknap" og højdedragene nord for. Lokalhistoriker Kaj Mehr skriver: "Det fortælles, at kuskene på dilligencen, der kørte mellem Faaborg og Odense, ofte måtte øse sig gennem sanddriverne, når det havde været stormvejr." (Stavn, 1997: 30). På kortet ser det ud som om, at amtets tilplantning netop kan have skærmet mod et "sug" fra vest og dermed givet læ til vejen.



Svanninge Bakker omkring 1915. Fabrikant Mads Rasmussens 7 tønder land med den pavillon, han lod opføre i 1913. Bemærk det nøgne landskab. Pavillonen blev nedrevet i slutningen af 1970'erne. Den lå tæt ved det nuværende udsigtspunkt i Svanninge Bakker med udsigtstårn og flagstang. Ukendt fotograf.

I 1910 blev syv tønder land af matrikel 23 B solgt til Mads Rasmussen. Her begynder en hel ny historie om landskabet på de tidligere magre bjerglodder. Jorden blev nu en del af det område i Svanninge bakker, hvor fabrikanten lod bygge en pavillon som et idyllisk samlingssted, for især de fynske malere som han havde samlet om sig. Det var ikke kun en sluttet kreds men også Faaborgenserne mere generelt, der nu opdagede bakkerne. Dette nye rekreative syn på landskabet hører også til historien om Sandbjerggaard, idet Jens og Kirstine Andersen som købte gården i 1917 oprettede restauration på ejendommen. Folk tog altså nu på tur ud i landskabet, i en grad så det blev en mulighed at åbne restauration. Det var dette par, der senere flyttede til den anden side af vejen og byggede restaurant Skovlyst, som ligger der den dag i dag.

Den tidligere nævnte Achton Friis, der beskrev området omkring Faaborg lidt senere i 1936, tænker også tydeligvis på landskabet som

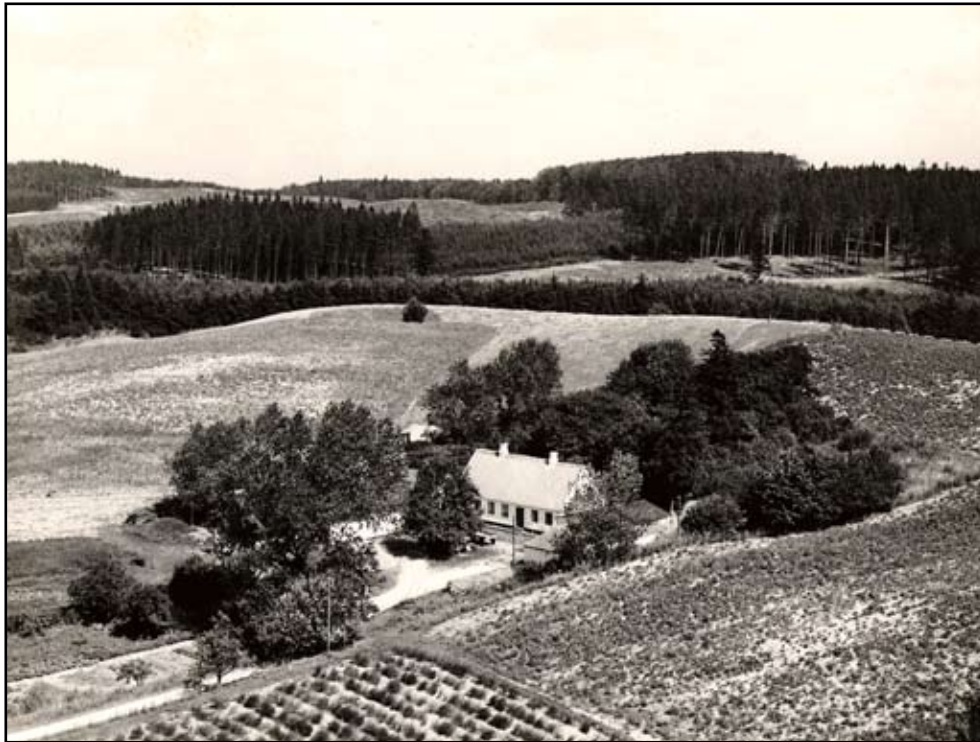
noget rekreativt, frem for noget man skal leve af. Om det sandede åbne terræn øst for landevejen netop der hvor Sandbjerggaard ligger skrev han: "Dette er uden Tvivl et af de smukkeste Steder , paa hele Fyen. Med dets fattige Bevoksning af Lyng, Gyvel og spredte Skovfyr over den magre, sandede Bund er det et Stykke oprindelig og ejendommelig Natur, en god Prøve paa, hvordan dette Landskab har været, før gransoten naaede det."

Hvis man skulle leve af jorden, var grantræer nu engang noget af det, der kunne gro på de magre jorder, og i dag er Sandbjerggaard "gården i skoven". Landskabets forandring tog sin begyndelse, ikke lang tid efter Friis havde beskrevet området, med det generationsskifte der fandt sted i starten af 50'erne, hvor Torben Banke overtog gården fra sin far. Det var landmanden, der afhændede gården til skoventreprenøren. Torben begyndte nu at plante skov på ejendommen, hvilket efterhånden udviskede den tidligere meget skarpe grænse mod Stensgård skov.

SANDBJERGGAARDS SKIFTENDE EJERE

Skiftet fra blot at være en bjerglod til at blive en gård sker i 1866. Skolelærer ved Svanninge skole, F. C. Petersen, havde siden 1864 fæstet matrikel 23 b i bjergemarken (ved det senere Skovlyst), og i 1865 anmoder han om yderligere at fæste matrikel 15 c – det kommende Sandbjerggaards jorde. I den forbindelse finder han det nødvendigt at forhøre sig hos indenrigsministeriet, om det er et problem at blive fæster samtidig med hans hverv som lærer. Som argumenter for hvorfor dette ikke vil volde problemer, lister han op hvordan jorden ligger tæt på skolen, at han gerne bliver boende på skolen, og at han har en søn der kan varetage landbruget. Muligvis har han ikke haft grund til bekymring, eller også har hans argumenter virket overbevisende, i hvert fald godkender Brahesminde hans anmodning, og der indgås fæstekontrakt i 1865. I den første folketælling efter opførelsen af Sandbjerggaard kan vi se, at skolelærer Petersen ikke bor på gården, og at det heller ikke er hans søn der driver den. Der bor en avlskarl på 28 år, og derudover en mand og en kvinde listet som tyende og alle tre ugifte. I 1873 bliver skolelærer Petersen selvejer over matriklerne 15c, 23b og 20b. Den sidstnævnte matrikel beliggende i Rallebæk fæstede han i 1869. Købekontrakten underskrives d.15. november 1873 på Hvedholm. En lille pudsighed er at han ifølge skødet bliver pålagt at betale kvægtiende og småredsel til sig selv da der blev betalt til både præsten, skolelæreren, kongen og kirken. Et år senere underskrives en forpagtningskontrakt, der overdrager jagtretten på alle tre matrikler til grevskabet mod en krone og seksogfyrre øre årligt. Det lader til at skolelæreren aldrig kom til at bo på Sandbjerggaard.

I 1882 blev Knud Pedersen Rasmussen ny ejer af Sandbjerggaard sammen med hans kone Mette Marie Madsdatter. De blev gift i 1870, men allerede i 1862 fødte Mette Marie en pige, der fik navnet Karen Marie. Knud blev som daværende ungkarl udlagt som barnets far, og pigen fik efternavnet Pedersen. Det kan undre, i forhold til datidens normer, at parret først blev gift otte år senere.



Sandbjerggaard set fra sydvest i 1930'erne. Ukendt fotograf.

Det er mens Knud Pedersen ejer gården, at matrikel 23b bliver delvis plantet til på amtets regning. I 1890 føder Karen Marie Pedersen lige som sin mor et barn før ægteskabet. Hun opkalder barnet Knud Pedersen efter hendes far. Karen Marie bliver gift med torvefoged fra Odense Christen Clausen, som ifølge Kgl. bevilling fra 13. maj 1902 adopterer drengen, hvis fulde navn bliver Knud Pedersen Clausen. Hans bedstefar kaldes herefter "Store Knud". I Faaborg avis 16.-23. juni 1901 kan man læse, at torvefoged C. Clausen har købt Sandbjerggaard af sin svigerfar Knud Pedersen. Gårdens areal opgives på dette tidspunkt til 69,5 tønde land. Til Knud og Mette blev der opført en aftægtsbolig på grunden (matrikel 15 F, Odensevej 166), der fik navnet "Knuds hvile".

I 1917 solgte Clausen Sandbjerggaard til en Peder Jensen, der allerede samme år solgte den videre til Jens Andersen gift med Kirstine. Jens og Kirstine startede restauration på gården og anlagde i den for-



*Laurits og Sofie Banke,
der i 1929 købte Sand-
bjerggaard.*

Ukendt fotograf.

bindelse den nordlige kørevej nede fra landevejen. I avisen var der i 1922 et notat, hvor der stod at doktor Rosenberg som den første havde forceret den bakkede og sandede vej op til Sandbjerggaard i sin automobil!

I 1927 bliver gården solgt videre til Marius Aasholm undtaget jorden vest for Odenseve hvor Jens Andersen byggede restaurant Skovlyst. I 1928 var der udrykning til Sandbjerggaard hvor den sydlige længe nedbrændte. Stuehuset og den nordlige længe blev reddet.

Første januar 1929 køber Laurits Banke gården, med de tyve tønder land der nu hørte til. Af skødet fremgår det at købesummen blev fastsat til 26.773 kr. Der hører forskelligt løsøre til ejendommen lige fra pærerne i lysekronerne og til besætningen "bestaaende af 2 heste, 4 køer og 5 kvier, 2 grisesøer, 2 fedesvin, samt alle hønsene". Samtidig fremgår det også at køberen indgår i "sælgerens rettigheder og forpligtelser i Svanninge Mejeri og Faaborg Elektricitetsværk". Med Laurits blev gården drevet videre som et lille landbrug.

I 1953 flyttede Torben bankes forældre til et hus i Rallebæksgyden 21, og Torben blev boende på Sandbjerggaard med sin kone Johanne. Reelt regner han selv året 1945, hvor han kom hjem efter at have tjent på Als, som det år, han overtog gården og startede som skoventreprenør. Det betød dog ikke, at landbruget og dyrene forsvandt fra den ene dag til den anden.

TORBEN BANKE

Gården inden Torbens overtagelse

Torben flyttede ind på Sandbjerggaard i 1929 da han var fem år. Han blev den ældste i en søskendeflok på fem: ”tre store og to små”. Hans yngste bror blev døbt, den dag Torben blev konfirmeret. Efter købet af gården havde hans far en formue på 500 kr. til rest. Det var ikke meget, i betragtning af at han overtog en gård, der ikke var særlig velholdt, og hvor der blot nogle måneder inden havde været brand, hvilket som nævnt havde kostet den daværende lade mod nord. Derudover var der stuehuset, stalden og en misligholdt svinesti som han reparerede på. Mod vest (modsat stuehuset), hvor Torben siden har bygget lade, stod der på denne tid en lav cementmur med ringe i, det var ”parkeringspladsen” hvor man tøjlede sine heste når man skulle besøge den tidligere restauration. Oppe i haven bag stuehuset var der seks pavillioner til bespisning, og i stuehusets sydlige ende var der indrettet lokaler til restaurationen. De tyve tønder land omkransede, dengang som nu, gården med en u-formet skråning bag stuehuset mod øst. På skråningens højeste punkt 95 m. over havet havde Laurits en sten med en flagstang, foruden den der stod nede i haven. Her blev flaget bl.a. hejst ved Christian X’s begravelse. Bortset fra nogle træer til at give læ i umiddelbar nærhed af gården var jorden blottet for træer.

Torben siger om sin far at ”han var en glad mand, en tilfreds mand og god mod børn og dyr, han havde mange fordele, men han kunne bare ikke tjene penge – og det er desværre nødvendigt for at klare sig”. Laurits ernærede sig som landmand i lille skala som så mange andre på landet i denne tid. I stalden fik han sat et tærskværk op med hestegang udenfor, og så var det børnenes opgave at drive hestene rundt i timevis. Avnerne blev gemt til foder og strøelse. På de større gårde og herregårdene blev avnerne blot anset for affald, og husmændene kunne derfor komme og få dem gratis til deres dyr, hvis de ikke, som Laurits, havde avner fra eget korn.

Ud over markerne havde han bl.a. lidt malkekøer og leverede mælk til Egedal mejeri mellem Svanninge og Millinge. På grund af det forholdsvis lille jordtilliggende gården havde, var det nødvendigt hele tiden at tænke i mulige biindtægter. En god afgrøde på de sandede jorde var kartofler. Om efteråret købte de fleste familier et par tønder til vintrens forbrug. Der blev regnet omkring hundrede kilo til en mand på en vinter.

Ud over at Torbens mor Sofie passede børn og hjem, stod hun også for pasningen af den store have med grøntsager og frugttræer, som dengang lå bagved den nuværende lade vest for gården. Her dyrkede hun, hvad der var nødvendigt til selvforsyningen, men også til salg. Torben husker engang, hun havde købt et lille brev frø til at så rosenkål. Det endte med at blive til utrolig mange planter, og faldt sammen med, at der lige netop det år var gode penge i rosenkål. Om aftenen sad hele familien og pillede rosenkål i lange baner – året efter var der ingen penge i rosenkål! "Grøntsager er et lotteri", som Torben udtrykker det. Han omtaler sin mor som hende, der holdt familien oppe. "Hun var dygtig og sparsommelig og meget beskeden".

Gården under Anden Verdenskrig

Under krigen var tyskerne nogle af de nærmeste naboer. Nord for gården ejede Frederik Larsen et stykke skov, og her havde han bygget et udsigtstårn. Tårnet overtog tyskerne, og her var 10-12 mand stationeret som "luftmeterpost" til at holde øje med flyvemaskiner. De købte svin af danske bønder i området, der herefter fik betegnelsen "nazibønder". Svinene røg tyskerne i en ovn, de byggede, og så sendte de svinene hjem til Tyskland. Da Torben var på Als og tjene som bondekarl i '44, kom tyskerne og tilbød deres arbejdskraft til hans far under høsten – der blev takket nej, så familien ikke risikerede at blive regnet for at være tyskervenlig. Torben udtrykker det på den måde, at de pågældende tyskere egentlig var flinke og rare mennesker, som man bare blev nødt til at give den kolde skulder. Et yderligere eksempel var, at selvom al jagt var forbudt under krigen i en radius af 500 m. fra

f.eks. luftmeterposten (hvilket dermed gjaldt det meste af Sandbjerggaards jorder), så skyndte tyskerne i tårnet sig over til Torbens far, når de så noget vildt i nærheden. I 1945 blev tårnet brændt på Sankt Hans aften.

Entreprenøren

Som Torben giver udtryk for i den ovenstående udtalelse i forbindelse med hans far, så er det nødvendigt at tjene penge for at klare sig, og det er som om, at dette altid har fulgt ham som en afgørende drivkraft. Den drivkraft, som har ført til utrolig mange initiativer, er det, som vi i dag vil betegne som entreprenørånden. Op til omkring midten af 1900-tallet var denne indstilling ofte en nødvendighed blandt den gruppe af befolkningen, der fik betegnelsen husmænd. Det var dem, der havde ingen eller kun meget lidt jord at dyrke. For at kunne forsørge familien, var de derfor nødt til at have en del "binæringer" i form af håndværk, småhandel eller andet. Matrikel 15 c, som udgør Sandbjerggaards faste jordtilliggende, er på tyve tønder land, hvilket er en hel del mere end de fleste husmænd havde. Hvis vi ser på jordens bonnitet, er billedet dog et helt andet.

På skødet, som skolelærer Petersen fik da han blev selvejer i 1873, blev de 20 tønder land på matrikel 15 c vurderet til kun en tønde, 1 skæppe, 1 fjerdingkar og 2 ¼ album hartkorn. Dette betød i praksis, at man vurderede skattegrundlaget ud fra, at jorden havde så ringe en bonnitet, at de tyve tønder land i udkomme kun svarede til mellem fem og seks tønder land. Den dårlige sandede jord på Sandbjerggaard har således betydet, at man altid har levet som en slags husmænd.

Da Torben overtog gården fra sin far, mente han, at det var tid til at sadle om og udfase det landbrug, som aldrig havde haft noget potentiale. I stedet ville han satse på skoventreprenørforretning og andre former for næring. Ud over initiativerne i forhold til indtjeningsmulighederne, har det handlet om at få gården til at fungere i det daglige, f.eks. i forhold til vandforsyningen.



Under Anden Verdenskrig røg tyske soldater kød i denne ovn, som de selv havde bygget nord for Sandbjerggaards jorder. Kort derfra, i det nedlagte teglværk, havde danske modstandsfolk våbendepot. Foto: Faaborg Kulturhistoriske Museer

Vandet på Sandbjerggaard er næsten blevet en historie for sig, fordi det først er i forbindelse med Bikubens fondens overtagelse af ejendommen, at der er blevet lagt vand ind. Det betyder selvfølgelig ikke, at der ikke var vand på gården før i tiden. Bagved gården, neden for den gamle hestefold ved den sti, der løber ved grænsen til Steensgaard Skov, ligger der en brønd, som formodentlig er blevet etableret, da Sandbjerggaard blev bygget. Den tørre jord har altid gjort det svært at få vand nok til både mennesker, dyr og landbrug. Grunden til, at brønden ligger her, lidt af vejen i forhold til gården, er formodentlig, at det har været et af de vådeste områder i nærheden. Den ligger neden for Sandbjergget i en form for dal, hvor der tidligere har ligget en sø ved navn Åkandesøen. Alligevel fortæller Torben, at når de nåede juli måned, så tørrede brønden ud og de måtte til naboerne for at hente vand. Da Torben overtog gården i 1953, gik der derfor ikke lang tid inden han, med hjælp fra en murer fra Faldsled, fik bygget sit "vandværk". Bagved laden modsat stuehuset gravede de et hul, der kunne rumme



Valnøddetræ uden stamme. Grunden er, at her blev jorden fra brønden, Sandbjerggaards eget vandværk, lagt. Foto: Faaborg Kulturhistoriske Museer.

47.000 liter. Idéen var at opsamle regnvand. Regnvandet kom fra bygningerne opsamlet i almindelige tagrender, derefter ned igennem en almindelig rensebrønd og så videre ned i et rum, der er tre meter langt en meter bredt og en meter dybt. I bunden er der et lag mursten, så et lag løse sten og så et lag skarpt grus ovenpå. Dette rum fungerer som et filter, og derfra løber vandet ned i det store rum, der fungerer som vandtank. I de første år oplevede de stadig at mangle vand. Det var en periode med tre blebørn og en masse fjerkræ, der krævede vand, men det kunne løses ved, at en tankbil fra et mejeri kom og hældte en tankfuld i beholderen. Efter at Torben blev alene på gården har han altid haft rigeligt med vand og har ind imellem måttet tømme vand af. I den periode, denne rapport forfatter besøgte Torben i starten af 2009, fik han skiftet det bløde regnvand ud med kommunalt vand og skal nu til at tænke på at afkalke kogekande og vaskemaskine som noget helt nyt.

TORBEN BANKES EPOKE

Overtagelsen

Torben overtog formelt gården fra sine forældre i 1953, men siger selv, at han regner den dag, han kom hjem fra sin tid på Als i 1945, som den dag, hans skoventreprenørforretning startede. Ud over at slæbe træ ud af skovene, plantede han også et par tønder land skov hvert år på Sandbjerggaards jorder. Et eksempel er skoven på den sydlige side af stuehuset. Skoven her er nummer to, hvilket vil sige, at det er den anden skov, der er tilplantet og vokset op. Den blev plantet til først i 50'erne og siden igen i 80'erne.

Ud over skovarbejdet så er Torben også en entreprenør i bredere forstand, der med kreativitet, ildhu og stor arbejdsomhed har tjent penge på en bred vifte af ting. Som en modpol til sin far har han haft en meget rationel indstilling til sin økonomi. Han har aldrig taget lån og har altid holdt sine foretagender på et niveau, hvor han kunne tåle at tabe noget uden at gå fallit. De følgende eksempler er blot en håndfuld ud af mange for at give et billede af entreprenørånden. Jord er som bekendt en værdi, og der er blevet købt til og solgt fra på Sandbjerggaard mange gange. En af gangene var, da Torben købte den gamle udtømte grusgrav ved Rallebækvej af ejeren af cementfabrikken L. Frandsen. Han gav 1100 kroner per tønde land for 13 tønder. Da Frandsen efterfølgende skulle udvide produktionen og derfor gerne vil flytte op i bakkerne fik han brug for at købe noget af jorden tilbage. "Vi handlede om det et helt år" siger Torben og griner ved tanken. Nu var det jo ikke længere dårligt grus, men byggegrunde, der skulle handles, og derfor var prisen en helt anden, som han sagde til Frandsen. Torben endte med at få 7500 kr. per tønde land, for de 3,5 tønder Frandsen købte tilbage - "det var en god handel!". Han kan også grine af de gange, hvor hans satsninger er faldet mindre heldigt ud. I Torbens barndom og ungdom havde de to moreltræer i haven. Efter krigen solgte de for tusind kroner moreller om året. Det tog tre uger at plukke dem. De havde flækket en gran til at bruge som stige, som det tog tre mand at



*Torben Banke i sit rette element: Skoven. Vinteren 2009.
Foto: Faaborg Kulturhistoriske Museer.*

rejse op. Torben havde en lille fuglebøsse stående og skød efter alt hvad der kom for at spise af kirsebærrene. Hvis han så en solsorterede i nærheden, så vippede han straks æggene ud af den, så der ikke skulle bliver kirsebærtyve af dem. Så plantede Torben en hel tønde

land med kirsebær for at tjene godt med penge, men så kom freden og med den importerede frugter, og så fik han aldrig noget ud af det initiativ!

Torben har altid tænkt fremad og sørget for at holde mulighederne åbne. Da han således byggede laden i 1953, var det med henblik på fjerkræavl, men alligevel fik han lagt nogle riste i gulvet, så der var mulighed for svineavl i bygningen på et senere tidspunkt. Fjerkræavlen blev en af de få ting han, efter eget udsagn, kom til at tjene mange penge på. Slagtehønsene blev slagtet omkring første juli, og så blev der gjort hovedrent, så der var klar til, at kornet kunne blive tærsket. Imens gik kyllingerne ude på marken i udendørshuse. Når der var blevet tærsket, var de klar til at lægge æg, og så skulle de inden for igen. Her lagde de æg fra omkring 1. august til omkring 1. juni året efter. Når det var en våd høst, og det hele blev lidt forsinket, var det spændende, om det kom til at passe med hønsene, der helst skulle ind, inden de begyndte at lægge æg. Dengang kunne æglæggere sagtens sælges som slagtehøns i modsætning til i dag, hvor de bliver destrueret. Ud over fjerkræavl og salg af æg har Torben bl.a. avlet kaniner, kartofler og asparges. Han har gravet tørv og kørt hestevognsture og haft losseplads i grusgraven ved Rallebæksgyden for kommunen i ti år fra 1962-72. Derudover har han jo juletræerne og brændet, og så har han plantet, fældet, sprøjtet og ikke mindst slæbt træ ud af skovene lige fra Strib til Sydlangeland – men selvfølgelig mest i Svanninge Bakker..

Manden i skoven – både egen og andres

Torben er selvlært skovarbejder. Den første gang han husker, han var i skoven “på arbejde”, var da han hjalp sin far ved at køre hestene ind i skoven for at hente noget træ ud. Han var ikke stor nok til at kunne læsse det tunge træ, men hestene kunne han køre. Omkring gården var der ikke noget stort løvtræ, så det var først, da han kom til Holstenshuus og Knagelbjerg som ung, at han fik erfaring med det. Det er betegnende for Torben, at han netop lærte ved at suge til sig og prøve tingene af. På den måde er han blevet praktikeren frem for

teoretikeren. Han startede med at slæbe træ ud for Katterød savværk tæt på Holstenshuus. Frem til en gang i 50'erne købte savværkerne træet i skoven, og det var derfor savværkernes egen opgave at få træet slæbt ud. Dem, der kørte træ til savværket i Korinth, forklarede Torben, hvordan skovarbejderne slæbte træ ud på Brahetrolleborg og andre steder. Selv med tre heste kunne det være svært at få de store stammer ud. "Du skal klappe dem ud" fik han at vide! Det foregik med wire og taljeblok, hvor man fæstnede taljeblokken i et træ og så fik hestene til at trække wiren og dermed stammen.

Et andet afgørende redskab før mekaniseringen var en kævlevogn. I grove træk sørgede en kævlesaks og en stor træstang som kontravægt for at det, med hestenes hjælp, blev muligt at løfte kævlen fra jorden, så den derved blev nemmere at flytte med. Store kævler, der ikke lå lige for, kunne nemt tage en halv dag at få slæbt ud. Til en skibskøl skulle der bruges træ i fuld længde op til 17-18 meter. Det kunne tage en hel dag at få sådan en slæbt ud. I midten af 50'erne kom motorsaven, men det varede et godt stykke tid, før den blev hver mands eje. Torben husker, hvordan skovridderen i Knagelbjergskoven købte en til skovarbejderne. Selv fik han først en i 1968, men senere blev det fast inventar på hver af traktorerne – mest til brug hvis der lå et træ i vejen. Torbens hovedbeskæftigelse har aldrig været fældning, men derimod at trække træet ud af skoven, og derfor var hestene i lang tid af helt afgørende betydning for ham.

Hestene var også gode til andre ting: "Når vi skulle spise (ude i skoven), lagde vi handskerne på hestene, inden vi lagde dækken over. For ellers så var handskerne stivfrosne, når vi skulle ha dem på igen." I slutningen af halvtredserne begyndte mekaniseringen dog lige så stille hos Torben: "Senere udvidede jeg til fire heste, og dengang skulle jeg jo nok have købt den første traktor i stedet for, men jeg var ikke spor motor-interesseret, så jeg fik plads til fire heste, og så et års tid efter fik vi traktoren, og så solgte vi nogle af hestene". Med hensyn til kulden var det værste næsten, da traktorerne kom, for de første havde



Torben Banke som ung skoventreprenør. Ukendt fotograf.

ikke førerhus, så da sad skovarbejderne stille i kulden! Da de kom ud i skoven, satte de traktoren og løb frem og tilbage for at få varmen! Sådan var det i ca. 2 år, inden der kom førerhus. En af grundene til, at Torben nu investerede i en traktor, var at han havde ansat sin første faste arbejdskraft, Hjalmar Frederiksen. De første år havde han bare haft en nykonfirmeret dreng til at hjælpe og siden tilfældige landevejsriddere, men med Hjalmar fik han en erfaren mand med traktorkørekort. Hjalmar og hele hans familie var erfarne skovfolk, og det betød, at Torben med ham også lærte en masse: "Når vi var ude, hvor folk ikke kendte os, troede de, at det var Hjalmar, der var chefen, og jeg hans medhjælper." Det endte med, at det blev Hjalmars barnebarn, Peder Frederiksen, der i 1986 overtog Torbens forretning, som i dag bærer navnet Svanninge skovservice.

Hen ad vejen blev det til fem traktorer i skoven på en gang. Torben købte mærket Belarus, det russiske navn for Hviderusland, hvor de blev produceret. Det er også grunden til, at Torben har været på traktorkursus i Minsk i fjorten dage – uden at kunne andet end fynsk!



Træstammer slæbes ud med hesteforspændt kælevogn. Ukendt fotograf.

Han kan lide at rejse og fik en spændende oplevelse ud af det. Med tiden blev det muligt at montere radiospil på traktoren. Spillene bestod af en tynd wire til at trække træet ud med og så en modtager i traktoren og en sender i bæltet. På den måde blev hestene konkurreret ud. Alligevel beholdt Torben hestene som den sidste på egnen, og det gav nogle opgaver med de lægter og stave, som var for tunge for en mand at slæbe ud, men for småt for traktoren og måske også for besværligt at komme til. Det træ kunne hestene klare. Torben samlede træet sammen i bunker med hestene, og så kom der en traktor og kørte det helt ud.

Hvad blev alt det træ, Torben har slæbt ud af skovene, brugt til? I gamle dage blev der sendt en masse til Tyskland til at stive miner af med. "Islands-pæle" var træ, der blev sendt til Island, og som blev brugt til at tørre fisk med. Fiskene eksporterede islændingene til katolikkerne sydpå ifølge Torben. I 50'erne var det moderne med raftehegn, så der kunne alt sælges til rafter, men nu køber faaborggenserne dem i Jem & Fix til den halve pris. I dag bliver langt flere ting produceret i plastik, men tidligere var der mange små savværker. I Ny Stenderup var der



Traktorerne opstillet i 1980'erne med Torben Banke og Peter Frederiksen. Ukendt fotograf.

fire små savværker, i Faaborg to savværker, et savværk i Vester Hæsing, et savværk i Katterød og et i Horne. "Når vi havde skåret en stor bøg op, så var der først stammen – A-klassen, den fine rå stamme, så var der klasse B og klasse C, og så var der gulvtræ 1 og gulvtræ 2 til Junckers. Så var der snitgavn til bødkeren uden knaster i og knuder til brænde, fagot også til brænde. Knippel, som var de tynde stykker, og så toppen til sidst! Skovarbejderne var alle sammen på akkord og skrev deres bogstav på det, de fældede, og kørte det ud til vejen, og så skulle de sørge for ikke at blande de forskellige sorteringer". Nu skal træet køres længere væk, da ingen af de nævnte savværker eksisterer i dag. I 1960 fandtes der omkring 700 savværker i Danmark, hvorimod der i år 2000 kun var omkring 40 tilbage. De resterende savværker er dog langt større og meget mere effektive end tidligere.

Torben har altid arbejdet med brænde. Under krigen måtte man ikke handle med det. Der skulle brændet afleveres til kommunen, og så fik hver husstand tildelt tre rummeter. Man måtte derimod handle med stød-brænde og ris-brænde. På det tidspunkt var det ikke Torben, der handlede, da han ved krigens start kun var 16 år, men det var alligevel

muligt for ham at tjene sine egne penge, og derfor kørte han for andre entreprenører. Da manglen på brænde blev for stor, også efter krigen, begyndte man at grave tørv, og også her var Torben med, bl.a. På Bredholt ved Arrseskov sø. Senere. Mens Torben havde forretningen, var brændet kun et bierhverv. Hvis hans folk kom hjem før fyraften, fordi vejret var for dårligt eller der ikke helt var arbejde nok, kunne de altid stå på brændepladsen og kløve brænde - "nødhjælpsarbejde" som han kalder det.

I dag køber Torben løvtræ, som han kløver, og så har han sit eget nåletræ. Maskinparken er reduceret til en lille lastbil, en traktor, savene og en brændekløver. Torbens brænde er håndstavlet, hvilket ellers er et særsyn, som bringer minder om tidligere tider. I dag er brændet alle andre steder læsset med grab og ligger derfor hulter til bulter. På den måde er halvdelen jo luft og en helt anden mængde træ per rummeter, bemærker Torben med en kritisk kommentar til denne udvikling. Hvis det skal være moderne, kræver det tre traktorer at lave brænde: en til at trække kløvemaskinen, en til at føde den med (med kran) og en til at køre net-sækkene væk med. Torben skulle ofre mindst en million, hvis han skulle modernisere, mener han selv. Han har læst i et fagblad om en maskine, der kører rundt i landet, og som på to dage kan producere den mængde brænde, som Torben bruger hele vinteren til.



Både forår og efterår kan man plante træer, men et gammelt ordsprog siger: "det, vi planter om foråret, det kan gro, det vi planter om efteråret det skal gro". Torben siger, at det er Vor Herre, der bestemmer det hele, fordi tørke og kulde har meget at sige.

ANVENDT LITTERATUR OG KILDER

Banke, Torben: "Et jævnt og muntert virksomt liv på jord" i *Stavn 2001*. Faaborg Kulturhistoriske Museer 2001.

Friis, Achton: *Danmarks store Øer*. Bind 1: Fyen, Langeland, Sjælland, Lolland, Falster, Møn, Bornholm. Gyldendal 1936

Gronemann, Signe Trolle: Steensgård Skov. Svanninge Bjerge 1660-2005. Fra agerdyrkning og overdrev til reguleret skovdrift og nåletræsplantage. En landskabshistorisk undersøgelse. 2006

Knagelbjerg Skov. En kulturhistorisk gennemgang. Red. Peter Thor Andersen. Faaborg Kulturhistoriske Museer 2007.

Mehr, Kaj: "Fra bjerglodder til naturpark, træk af Svanninge Bakkers historie" i *Stavn*. 1997. Faaborg Kulturhistoriske Museer 1997

Svanninge Folkemindesamling:

Kopi af fæstekontrakter vedr. ejendommen.

Landsarkivet for Fyn:

Skøde- og panteprotokol mv. vedr. ejendommen fra Brahesminde godsarkiv.

