

# DOKUMENTATION AF RETTEEN I FAABORG



*En hasteundersøgelse af byretten i forbindelse  
med dens nedlæggelse i 2006.*

Faaborg Kulturhistoriske Museer

Forside: Indgangen til den tidligere byret 2007.

Dokumentation af byretten i Faaborg  
En hasteundersøgelse af byretten i forbindelse med dens nedlæggelse i 2006.

Faaborg Kulturhistoriske Museer Museumssag nr. 356  
Kulturarvsstyrelsen j.nr. 2003-3322/43101-0001

Udgivet og produceret af Faaborg Kulturhistoriske Museer.  
Forfatter: Peter Thor Andersen  
Layout og forside: Nicolai Garhøj Larsen

Foto: Faaborg Kulturhistoriske Museer og Faaborg Byhistoriske Arkiv

Faaborg Kulturhistoriske Museer 2007

# FORORD

Den 22. november 2006 indsendte Faaborg Kulturhistoriske Museer en ansøgning til Kulturarvsstyrelsens *Hastesum* om støtte til dokumentation af Retten i Faaborg (den lokale byret). Retten skulle som led i *domstolsreformen* nedlægges og lægges ind under Retten i Svendborg per 1. januar 2007. Museet havde kort forinden været gennem et lederskifte (1. november). Derfor var hastesummen den eneste mulighed for støtte til det uopsættelige arbejde.

Til museets store glæde blev ansøgningen imødekommet ved bevillingsbrev af 27. november 2006 (j. nr. 2003-3322/43101-0001). Styrelsen gav støtte til ansættelse af en projektmedarbejder i to måneder, som kunne forestå dokumentation og interviews i de sidste uger, hvor embedet var i funktion, og i perioden umiddelbart efter.

Museet ansatte konsulent, ekstern lektor Maria Rytter til at forestå ovennævnte arbejde. Hun havde i 1997 været ansat på museet for at dokumentere de danske arrester takket være en bevilling fra Statens Museumsnævn. Disse erfaringer er kommet den nye undersøgelse til gavn, idet ting- og arresthusenes historie i Danmark hænger tæt sammen såvel bygningshistorisk som i bredere kulturhistorisk forstand.

Nærværende rapport er skrevet af museets leder, da der ikke var givet støtte til at ansætte en projektmedarbejder til denne del af projektet. Analyser og konklusioner er drøftet med Maria Rytter, men ansvaret for rapporten er alene forfatterens.

Museet vil benytte lejligheden til at takke Kulturarvsstyrelsen for støtte til projektet samt den daværende Faaborg Kommune for støtte til filmoptagelser på blandt andet dommerkontoret i december 2006. Derudover skal retspræsident, formand for Domstolshistorisk Selskab Bjarne Pedersen, Svendborg have tak for nyttige kommentarer. Endelig skal Maria Rytter have tak for en enestående indsats, som tilmed blev ydet med meget kort varsel.

Faaborg august 2007  
Peter Thor Andersen  
Museumsleder, cand.mag.



Torvet i Faaborg med rådhuset fra 1840. Retslokalet var i rådhusets højre side, mens byrådets sal var i venstre side. Skulpturen i forgrunden er Kai Nielsens "Ymerbrønd" fra 1913. Foto ca. 1925. Faaborg Byhistoriske Arkiv



Samme bygning i 2007. Foto: Faaborg Kulturhistoriske Museer

## INDLEDNING

Den 1. januar 2007 trådte retsreformen i kraft. Danmarks 82 retskredse blev til 24 nye, store retskredse,<sup>1</sup> hvorved en række danske byer mistede deres lokale dommer og byret. Reformen har stået noget i skyggen af den samtidige kommunalreform i medierne. Det skyldes formentlig, at de fleste borgere (og journalister) oplevede retsreformen som uvedkommende og ligegyldig sammenlignet med kommunalreformen. Umiddelbart er de to reformer da også meget forskelligartede.

Kommunalreformen har medført en ny kommunal inddeling, hvor hidtil adskilte lokalområder er ført sammen administrativt og politisk. De nye kommuners prioritering af de respektive lokalområder og af lokalpolitikken i øvrigt får stor indflydelse symbolsk og reelt for den enkelte borger. Som vælger kan borgeren tilmed selv præge disse politiske prioriteringer. Endelig er kommunerne meget store lokale arbejdspladser.

Til sammenligning har den enkelte borger ingen indflydelse på udnævnelsen af dommere eller tildeling og fordeling af midler til retsembederne. Det er derudover kun få gange, borgerne personligt stifter bekendtskab med en byret gennem et livsforløb. Hvis de ikke er involveret i en retssag som vidne eller part, er det alene ved arvesager, at de personligt kommer i berøring med den lokale ret. Endelig var de fleste byretter før 1. januar 2007 meget små arbejdspladser.

Set fra et kulturhistorisk synspunkt er begge reformer imidlertid ganske betydningsfulde. Netop det tidsmæssige sammenfald mellem kommunal- og retsreformen giver anledning til et markant historisk brud, idet reformerne opløser den meget decentrale struktur, hvor så at sige enhver by havde eget rådhus og egen byret. Denne struktur har eksisteret fra den sene middelalder over enevælden til i dag og har derfor været oplevet som noget nær naturgiven.<sup>2</sup>

1 *Danmarks tinghuse*. Redigeret af Peter Garde, Claus Larsen, Annemarie Højer Pedersen og Bjarne Pedersen. Jurist- og Økonomforbundets Forlag 2006 p. 7. Retsreformen påvirkede ud over de lokale byretter også de to landsretter og Højesteret. Reformen var samtidig med en politireform. Begge reformer omtales nærmere i det følgende.

2 Der har kun været selvstændige dommerembeder ved de danske byretter siden retsreformen i 1919, men tingstuen, retslokalet, har eksisteret som et separat lokale i købstædernes rådhus siden 15-1600-tallet. Byting under åben himmel i købstaden kendes endda helt tilbage til middelalderen. Se Tommy P. Christensen: "Ting, tingsted, tinghus – træk af en udvikling" i *Danmarks tinghuse*. pp. 11-21.

De samfundsforandringer, der har formet nutidens samfund, bærer præg af disse historisk givne strukturelle vilkår. Myndighederne agerede i det helt nære lokalsamfunds rum og gav dermed konkrete billeder af, hvad man skulle forstå ved en retsstat og et demokrati såvel for 150 år siden som i 2006.

Skiftende tiders myndighedspersoner og personale i disse *magtens huse* måtte tage udgangspunkt i den decentrale strukturs rammer, men prægede til gengæld selv opfattelsen af disse rammer og myndighedskulturen på stedet.

Lokaler og påklædning i 2006 afspejler de *erfaringer*, som skiftende tiders embedsmænd har haft med at være lokal myndighed.<sup>3</sup> Det er endda blevet hævdet, at man gennem myndighedskulturens særegne historie kan finde væsentlige elementer ved dansk, national identitet.<sup>4</sup>

Der er dermed god grund til, at det danske museumsvesen dokumenterer og undersøger de retsembeder, som nu forsvinder. Sammen med de aktuelle undersøgelser af de rådhus, som på samme tid nedlægges i medfør af kommunalreformen,<sup>5</sup> giver en byretsundersøgelse et bredt billede af myndighedskulturen i reformårene. Museets ansøgning er vedlagt som bilag til denne rapport.

For Faaborg Kulturhistoriske Museer var det af flere grunde relevant at påtage sig opgaven.

Byen Faaborg var blandt de 58 små og store danske byer, der stod til at miste sin byret. Byen hører nu under Svendborg Retskreds. Tilmed mistede byen samtidig sin status som kommunalt administrationscentrum, idet rådhuset i den nye Faaborg-Midtfyn Kommune skulle placeres i byen Ringe på Midtfyn. Faaborg mistede dermed ved nytåret 2006/2007 effektivt sin status som myndighedsby. En status, den havde haft siden sin dannelse i middelalderen.<sup>6</sup>

Museet kunne desuden trække på erfaringerne fra en beslægtet undersøgelse. I 1997 fik museet midler af Statens Museumsnævn til en undersøgelse af arrestvæsenets historie.<sup>7</sup> Ved den lejlighed blev en række aktører med tilknytning til retten interviewet. Dette materiale har været af stor værdi for den nye undersøgelse.

Endelig ville museet kunne anvende rapporten til en bevaringsplan for den historisk velbevarede byret og det hus, den lå i. Byrettens retslokale var placeret i byens gamle rådhus fra 1840. Fra starten var huset indrettet til rådhus (byrådssal), politistation, arrest samt by- og herredsret. Med nedlæggelsen af byretten forsvandt den sidste myndighed fra dette hus. Faaborg Kulturhistoriske Museer gjorde for over 15 år siden den gamle arrest til museum og disponerer tillige over den møblerede byrådssal og de lokaler, hvor politistationen havde til huse. Det er museets store ønske at kunne gøre det samlede, fredede rådhus tilgængeligt for publikum som museum.

---

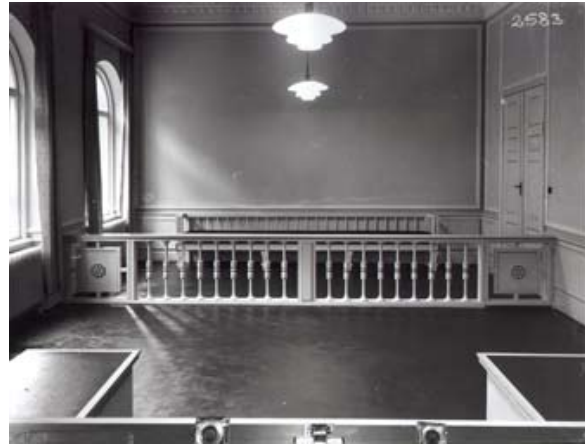
3 Ditlev Tamm i artiklen ”Dansk forvaltningshistorie i et europæisk perspektiv” i *Forvaltningshistorisk antologi*. Redaktion Helle Blomquist og Per Ingesman. Jurist- og Økonomforbundets Forlag 1993.

4 Forordet i *På givne foranledning. En antologi om dansk forvaltningskultur*. Redaktion Karl Peder Pedersen, Grethe Ilsoe & Ditlev Tamm. Jurist- og Økonomforbundets Forlag 1995.

5 Se bl.a. rapporten *Rådhus på Lolland-Falster. En etnologisk undersøgelse af lokalforvaltningens rådhus på Lolland og Falster, deres interiør og eksteriør i forhold til skiftende tiders forvaltningsidealer og –praksiser, fra 1849 til 2006* fra Lolland-Falsters Stiftsmuseum. På side 6 i rapporten refererer forfatteren, Astrid Caspersen, til andre undersøgelser på danske museer om forandringerne i lokalforvaltningen. Rapporten har været til stor nytte som inspiration for denne rapport.

6 *Faaborg bys historie*. Bind I (1229-1750). Af Aage Fasmer Blomberg. Faaborg Byhistoriske Arkiv 1955.

7 Sammenfattet i rapporten *I rådhusets kelder - en undersøgelse af arrestvæsenet i Danmark med særlig vægt på Faaborg Arrest*. 1997. Af Maria Rytter. Rapporten danner baggrund for publikationen *I rådhusets kelder*. Af Maria Rytter. Faaborg Kulturhistoriske Museer 1997.



Til venstre: Retslokalet set fra tilhørerpladserne. I mellemgrunden pulte til anklager og forsvarer. I baggrunden skranken til dommer og de to domsmænd.

Til højre: Retslokalet fra set fra dommerens skranke. I baggrunden balustrade og bæk til tilhørere. På endevæggen kom senere et uddeponeret maleri fra Statens Museum for Kunst. Lokalerne kan uden større vanskelighed føres tilbage til situationen omkring 1930.

Fotos fra 1930. Faaborg Byhistoriske Arkiv.

Herved vil der være et sted i Danmark, hvor de før så almindelige rådhus kan vises som en helhed.<sup>8</sup>

## PROJEKTBEKRIVELSE

Projektperioden kan opdeles i tre faser. De to første blev forestået af Maria Rytter, mens museumsinspektør Peter Thor Andersen forestod den sidste. Første fase strakte sig over december 2006. Her fulgte Maria Rytter en stor og enkelte små straffesager ved retten (deltagerobservation og fotos) samt en civil sag. Samtidig fulgte hun arbejdsgangene på dommerkontoret (deltagerobservation, filmoptagelser og indsamling). I anden fase foretog hun interviews med en række aktører om deres arbejdsfunktioner og opfattelser af byretten. Nogle af aktørerne var ansatte ved retten, der havde været ansat i årtier. De blev tillige interviewet om forholdene før i tiden. Interviewene var i de fleste tilfælde semistrukturerede fra Maria Rytters side. De er udskrevet og forefindes tillige som MP3-lydfiler på Cd-rom. Begge dele opbevares på Faaborg Kulturhistoriske Museer under museumssag 356. Flere gamle, udskrevne interviews fra arrestundersøgelsen er anvendt i denne undersøgelse. En kopi af disse er af heuristiske grunde placeret i museumssagen. Af tidsmæssige grunde er alene personer med direkte tilknytning til retten interviewet. Det drejer sig om dommeren, retsassessoren, en kontorfuldmægtig (skifteret), en domsmand, en offentlig anklager, en forsvarsadvokat, en pensioneret advokat samt retsbudet. Det var ønsket i ansøgningen tillige at interviewe en SSP-konsulent (børne- og ungekriminalitet), men det lod sig ikke gøre.

8 De foreløbige planer har været forelagt for såvel Fængselshistorisk Selskab som (formanden for) Domstolshistorisk Selskab, der begge bakker op om projektet. Fængselshistorisk Selskab har således blandt andet opfordret museet til at lave en samlet registrant over genstande med tilknytning til danske arrester. Retten i Svendborg, hvis præsident er formand for Domstolshistorisk Selskab, har ved overdragelsen af lokalerne til Faaborg-Midtfyn Kommune overdraget inventaret med den klausul, at det skal anvendes til musealt brug. I februar 2007 afleverede museet en projektsøgning til Faaborg-Midtfyn Kommune, der ejer rådhuset. Ansøgningen afventer behandling.

Derudover har det været overvejet at interviewe nogle af de avisreportere, som troligt dækkede de lokale sager, og den pølsemand, som har sin bod lige foran retten. Det var dog ikke muligt inden for rammerne af denne undersøgelse.

I tredje fase, rapportskrivningsfasen, er foretaget en del studier af litteratur og af det indsamlede materiale fra arrestundersøgelsen i 1997. Der er samtidig indhentet supplerende oplysninger fra bl.a. retspræsidenten i Svendborg. Grundet projektets karakter, en hastedokumentation, var det desværre ikke muligt at foretage litteraturgennemgang forud for projektets gennemførelse. Litteraturstudierne er blandt andet brugt som inspiration til den forvaltningshistoriske indfaldsvinkel i rapporten samt til at skabe et overblik over reformer på domstolsområdet (opgavefordeling og retskredsinddeling) fra den store retsplejereform i 1919 til 2007.

## AFGRÆNSNINGER OG DEFINITIONER

Tidsmæssigt er denne undersøgelse overvejende synkron. Der er tale om en dokumentation af forholdene umiddelbart før nedlæggelsen af Faaborg byret i 2006. Imidlertid er det muligt gennem interviews at få en række oplysninger om arbejdsforhold, vaner og episoder fra de sidste cirka 25-30 år. Som det vil fremgå, er der sket meget store ændringer i dommernes rolleopfattelse og i arbejdsgangene igennem denne periode. I et indledende rids af de vigtigste reformer på domstolsområdet trækkes trådene helt tilbage til 1919. Endelig behandles en længere periode på flere hundrede år i en kort gennemgang af bygningernes historie og af de tilknyttede embedsmænd.

Begrebsmæssigt er der to centrale nøgleord. Rapportens sigte er at foretage en dokumentation af sammenhængen mellem den *decentrale struktur* og *myndighedskulturen* i en af de byretter, der forsvandt 1. januar 2007. Med *decentral struktur* menes dels rent faktuelle forhold såsom retssembedets størrelse og dels følelsen af nærhed mellem by og byret i form af lokalkendskabet hos de ansatte ved retten, og lokalsamfundets interesse for rettens arbejde. Med ordet *myndighedskultur* forstås i denne sammenhæng arbejdsgange, påklædning, omgangsformer og det daglige samtaleprog i retten såvel som på kontoret. Derudover inddrages bygningernes ydre og indretningen af lokalerne, idet rammerne for rettens arbejde og medarbejdere på en gang afspejler praksis ved retssembedet og det symbolske udtryk, retten sender til omgivelserne om dens funktion i samfundet.<sup>9</sup>

## FORMÅL

Undersøgelsens overordnede formål er at bidrage til den samlede viden om forudsætningerne for den danske myndighedskultur og dens betydning for dansk identitet. Den skal ses som et bidrag blandt flere fra danske museer i disse reformår og indskriver sig tillige i en nyere forskningstradition omkring dansk forvaltningshistorie. Konkret skal rapporten belyse, hvordan den decentrale struktur kommer til udtryk i kulturen hos en myndighed, en lokal byret, som er udsprunget af idealer om uafhængighed og i øvrigt administreres af en statslig styrelse uden lokal indblanding.

---

<sup>9</sup> Denne definition på myndighedskultur er inspireret af den definition af *forvaltningskultur*, som anvendes af en række samfundsvidenskabelige forfattere i *På givne foranledning. En antologi om dansk forvaltningskultur*. Se bl.a. bogens forord, hvor begrebet indkredses. I artiklen ”Dansk forvaltningshistorie i et europæisk perspektiv” i *Forvaltningshistorisk antologi* agiterer Ditlev Tamm for, at dansk forvaltningshistorie afspejler skiftende tiders skelsættende erfaringer fra praksis snarere end idealer hentet fra teorier om forvaltningens rette styre. Det er karakteristisk, at forskningstraditionen omkring forvaltningskultur overvejende tegnes af samfundsvidenskabsfolk (politologer). Fra humanistisk side er det historikere fra arkivvæsenet, som har blandet sig. Der er dog flere tegn på, at forvaltningshistorie er ved at komme i fokus også i kulturarvsforskningen på museerne.

## INDSAMLING

Det har været vanskeligt at tage stilling til hvilke genstande fra en byret, der kan afspejle rettens historie og myndighedskultur. Som det vil fremgå, har en dansk byret ikke egentlige dragter til sine dommere eller andre værdighedstegn. Det specielle er selve retsbygningen. Dommerkontoret er på mange måder et kontor som så mange andre uden specielle genstande. Projektet har derfor væsentligst indsamlet interviewmateriale og fotodokumentation. Der er imidlertid hjemtaget enkelte genstande i forbindelse med projektet. Indsamlingsstrategien er nærmere beskrevet i et selvstændigt afsnit.

## MÅLGRUPPE

Rapporten henvender sig først og fremmest til fagfæller på andre museer, på arkiver og universiteterne med interesse for forvaltnings- og kulturhistorie. Kun indirekte vil rapporten kunne nå et større publikum. Rapporten i sig selv er med sit fokus på dokumentation og argumentation ikke velegnet til bred formidling. Imidlertid vil den oplagt kunne være en del af baggrunden for opbygning af udstillinger og anden formidling om retsstaten og retsvæsenet. Ud over museets egne planer om at formidle retshistorien og den lokale bygningshistorie omkring rettens bygninger planlægger Domstolshistorisk Selskab at opbygge et *Ret og Straf museum* i København i samarbejde med Fængselshistorisk Selskab og Københavns Bymuseum.

## RAPPORTENS OPBYGNING

I forlængelse af denne indledning præsenteres de væsentligste reformer på domstolsområdet fra 1919 til i dag. Fokus er på de idealer om retsmyndigheds størrelse og arbejdsform, som hver reform afspejlede. Herefter præsenteres embedet i Faaborg, dets historie, bygninger og embedets opbygning.

I første del af analysen af forholdene i Faaborg er de fysiske rammer i form af bygninger og lokale indretning i fokus. I anden del gennemgås omgangsformer og påklædning.

Efter analyseafsnittene gennemgås de indsamlede genstande og den indsamlingspolitik, de afspejler. Afslutningsvis konkluderes og perspektiveres rapporten.

# FRA KONGELIGE BYFOGEDER TIL KOLLEGIALE DOMMERE – BYRETTERNES HISTORIE FRA 1919 TIL 2007

I Grundloven fra 1849 opregnes magtens tredeling, der er et bærende princip i retssamfundet. I lovens paragraf 2 udtrykkes dette princip:

*”Den lovgivende Magt er hos Kongen og Rigsdagen i For-  
ening. Den udøvende Magt er hos Kongen. Den dømmende  
Magt er hos Domstolene.”*

Tanken om at dele magten mellem ideelt set tre helt uafhængige magtorganer, den udøvende, den lovgivende og den dømmende, var udtænkt for at undgå, at al magt blev samlet hos en enkelt magthaver, der kunne udvikle sig til en despot. Denne tanke var central at få med i den første demokratiske forfatning for Danmark, der skulle afløse 200 års enevælde. Alligevel skulle der gå 70 år, før den dømmende myndighed blev udskilt fra forvaltningen på lokalt plan. Indtil retsplejereformen i 1919 videreførte man enevældens retsbetjentembeder, dvs. kongeligt udnævnte byfogeder i byerne og herredsfogeder eller birkedommere på landet. Disse embedsmænd var både politimestre og dommere på en og samme tid. I langt størsteparten af købstæderne var byfogeden tillige borgmester og dermed central i det købstadskommunale styre.



*Stephan Peter Hansen Skouenborg. Kongelig byfoged og borgmester i Faaborg 1904 til 1919 og den første dommer ved By- og herredsretten sammesteds 1919 til 1922. Maleri ved Nicolai Syrak Hansen, 1929. Tilhører Faaborg-Midtfyn Kommune.*

Den manglende tredeling af magten i praksis kommer fysisk til udtryk i de mange rådhusbyggerier fra 1800-tallet i København og i provinsen. De fleste retslokaler blev indrettet som en integreret del af bygninger, som primært blev opført til det formål at være rådhus og arrester. Jurist og historiker Ditlev Tamm har i en artikel om de danske retsbygninger beklaget denne tradition i Danmark, idet den slører, at retten er uafhængig af den udøvende magt.<sup>10</sup>

10 Ditlev Tamm: ”Om domstole og domstolsarkitektur” pp. 13-33 i *På given foranledning. En antologi om dansk forvaltningskultur.*

## RETSREFORMEN I 1919

Efter flere tilløb vedtog rigsdagen endelig i 1916 en lov om retsplejen, der indeholdt rammerne for fremtidige, selvstændige dommerembeder på lokalt plan.<sup>11</sup> Loven trådte i kraft den 1. oktober 1919. Meget naturligt var der en del fokus på, hvordan landets nye retskredse skulle se ud. Når by- og herredsfogeder skulle afløses af selvstændige dommere og politimestre, måtte rets- og politikredsene gøres større. Der var 130 jurisdiktioner uden for Københavns Kommune før 1919 reformen. Efter reformen blev disse reduceret til 88. Under debatten havde det endog været foreslået at få antallet ned på 46, men det turde lovgiverne ikke af frygt for kritikken fra de provinsbyer, som i så fald ville miste deres lokale ret. Derfor kom der ikke sammenfald mellem antallet af politikredse og retskredse, som det ellers havde været foreslået undervejs i debatten. Det er der i øvrigt stadig ikke, idet der efter 1. januar 2007 er 24 retskredse og 12 politikredse i Danmark. Langt de fleste nye selvstændige retsembeder, der blev oprettet i 1919, blev normeret til en enkelt dommer.

Reformens hovedidé var at få gjort retsplejen mundtlig og offentlig. Ved at undgå skriftlige indlæg, kunne parter og tilhørere lettere følge med i sagerne. Mundtlige vidneforklaringer og sagsfremstillinger er alt andet lige mere umiddelbare og kortfattede end skriftlige indlæg. Derudover blev der indført lægdommere, domsmænd og nævninge, som skulle være med til at dømme sammen med de juridiske dommere i strafferetssager. Samlet set skabte reformen en demokratisering af retsplejen ved medvirken af lægdommere og offentligt tilgængelige retsmøder, som takket være mundtlighedsprincippet var forståelige for tilhørere og presse.

## REFORMEN I 1956

Byretterne eller underretterne, som de hed tidligere, fik i kølvandet på den store reform i 1919 tildelt en stadig større kompetence for at aflaste landsretterne og Højesteret. Dermed fik den lokale ret løbende flere sager. Som en konsekvens heraf udviklede der sig den praksis, at de midlertidigt ansatte dommerfuldmægtige i realiteten virkede som dommere for at aflaste den udnævnte dommer. Disse dommerfuldmægtige fik fast konstitution til at behandle retssager, men de havde ikke de grundlovssikrede rettigheder, som dommeren havde i sit embede. Man kunne bl.a. frit forflytte en fuldmægtig.

Lovgiverne ønskede en enkelt generalistdommer ved embederne, fordi borgerne i retskredsen skulle have en dommer, der kendte til alle lokale sager. Derved ville lovgiver samtidig forhindre, at de enkelte dommere fik mange ensartede sager. Løsningen blev at tilpasse retskredsenes størrelse, så en dommer kunne overkomme alle opgaver. Et ideelt embede skulle have mellem 25.000 og 50.000 indbyggere. Antallet af retskredse blev som konsekvens af reformen sat op fra 93 til 106 retskredse.

Når antallet ikke var 88, som i 1919, skyldtes det indlemmelsen af Sønderjylland i Danmark i 1920 og enkelte efterfølgende reguleringer.

De nye embeder blev navnlig til ved delinger af eksisterende kredse i de hastigt voksende omegnskommuner til København og delinger mellem by og land (herredet) i retskredse med store byer såsom Roskilde, Kolding, Vejle og Herning.

---

11 Gennemgangen af reformerne fra 1919 til 2006 baserer sig hovedsageligt på ”Retskredsinddelingen gennem tiderne” af landsdommer Knud A. Knudsen i *Danmarks tinghuse*. For 1919-reformens vedkommende er desuden benyttet Salmonsens Konversationsleksikon (opslaget ”retsplejeloven”). Anden udgave. Redigeret af Chr. Blangstrup. Bind XX. J.H. Schultz Forlagsboghandel A/S 1926.

## REFORMEN I 1972

I kølvandet på kommunalreformen blev det nødvendigt igen at regulere inddelingen af retskredse, ligesom der var behov for at oprette flere nye dommerstillinger for at tilgodese et stigende arbejdspress. De nye kommuner havde sjældent sammenfaldende grænser med politi- og retskredse, hvilket gav anledning til justeringer. Ved opdelingen forsøgte man at tilgodese lokale forhold for at få byer og opland til at hænge sammen i en retskreds. Derudover blev de mindste retskredse nedlagt. Lokalt betød det, at retten i Ærøskøbing blev nedlagt og lagt under Rudkøbing byret, der i øvrigt også havde været nedlagt i en periode. Der var ikke ændret på opfattelsen fra 1956 af, hvor mange indbyggere en dommer kunne betjene. Det var stadig idealet at have 25-50.000 indbyggere per dommer. Det nye var, at flere embeder fik mere end en enkelt dommer tilknyttet. Således lagde man igen by- og herredsretter sammen. I øvrigt var det netop i 1970'erne, at betegnelser som *herredsret* næsten totalt forsvandt ud af det officielle sprogbrug, ligesom begrebet *underret* blev erstattet af *byret*. Denne begrebsudvikling skete måske i erkendelse af, at alle underretter nu var retskredse med hjemsted i en by, og at så at sige ingen byer havde flere retsembeder. Kun Roskilde og Svendborg havde fortsat både en byret og en herredsret. Først i henholdsvis 1987 og 1989 blev de to adskilte retsembeder lagt sammen i disse to byer. Samlet set blev antallet af retskredse reduceret fra 105 til 84. Forud for reformen i 2006 var tallet 82.

## REFORMEN I 2006

Den foreløbig nyeste reform indenfor retsvæsenet er den mest omfattende siden 1919. Den omhandler tre forskellige delreformer. For det første er retskredsene gjort meget store. Embeder med 6-8 dommere skulle skabes i hver retskreds for at sikre arbejdskraft til domstolenes nye opgaver. Denne ændring hænger sammen med anden del af reformen, kaldet indholdsreformen. Byretterne er efter reformens vedtagelse første instans for alle sager. Tidligere startede flere sager, blandt andet straffesager med en strafferamme på fire år eller derover, ved en af de to landsretter. Alt dette sker for at aflaste Højesteret, så denne øverste retsinstans kan tage sig af de rent principielle sager. Derudover omhandler indholdsreformen indførelsen af nye procesformer, bl.a. retsmægling. De nye domstole skal også til at arbejde med møder, som kan afholdes over telefon eller som videokonference.

Det tredje element i reformen vedrører tinglysning. Via digital signatur på nettet skal borgeren selv kunne udføre størsteparten af disse forretninger. Kun enkelte tinglysningssager skal udføres af domstolene. Det skal ske fra et centralt kontor for alle retskredse i Hobro.<sup>12</sup>

Parallelt med domstolsreformen er politiet også blevet reformeret. Det er ikke relevant at gå i detaljer med reformen i denne sammenhæng. Det skal blot nævnes, at der er sket en tilsvarende centralisering. De hidtidige 54 kredse er blevet til 12 nye kredse med en politidirektør i spidsen.<sup>13</sup>

Som det fremgår af ovenstående, har idealerne for indretning af retskredse og embeder skiftet noget i det 20. århundrede. Den store reform i 1919 lagde meget vægt på tilgængelighed og offentlighed, og kun i begrænset omfang skete der centraliseringer sammenlignet med tiden før 1919. I 1956 var den decentrale struktur fortsat højt prioriteret, hvilket endda førte til en decentralisering for at skabe retskredse, som var overskuelige for borgerne og afvekslende for den enkelte dommer. Fra 1972 og frem har centralisering vundet frem, om end det først er med den nye store reform i 2006, at der grundlæggende er brudt med princippet om overskuelige embedsstørrelser.

---

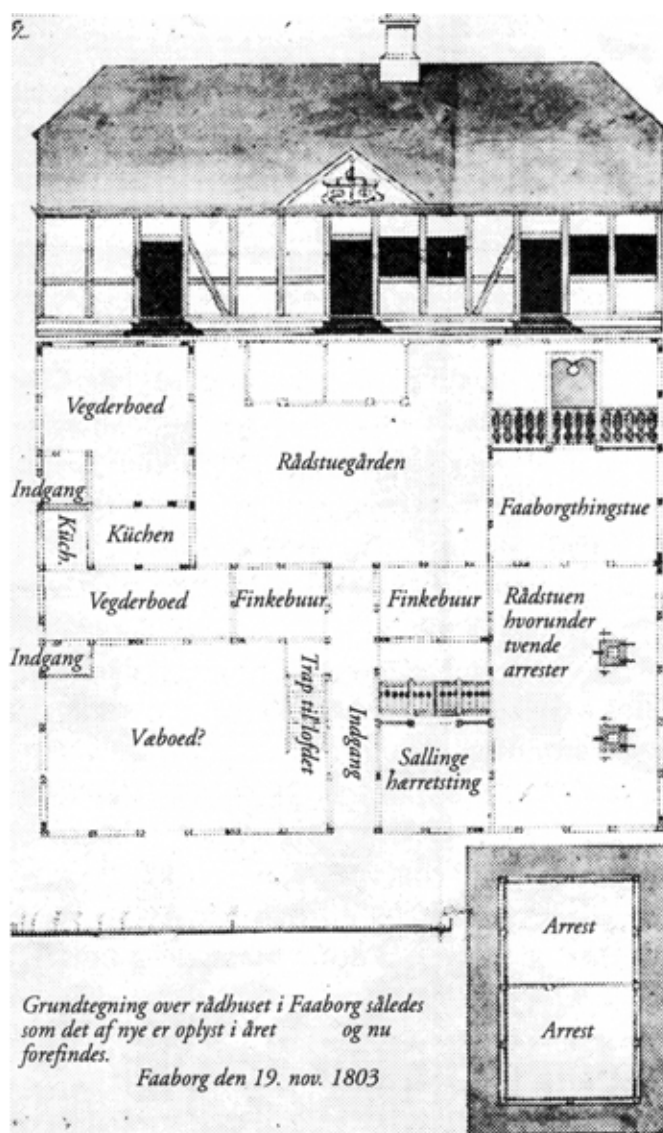
12 Retsreformen er præsenteret på domstolsstyrelsens hjemmeside: domstol.dk

13 Politireformen er præsenteret på Rigspolitiets hjemmeside: politi.dk Ud over den nævnte centralisering er der kommet en enstrengt struktur (skellet mellem ordens- og kriminalpoliti er ophævet). De 12 politidirektører indgår i en koncernledelse sammen med rigspolitichefen, som står over disse med reference direkte til Justitsministeren.

## EMBEDET I FAABORG

Faaborg er en af Danmarks middelalderlige købstæder og har haft et lokalt ting med en kongelig udnævnt byfoged som dommer i flere hundrede år. Der omtales første gang et rådhus i byen i år 1500, men det behøver ikke at være det første. Uanset hvad havde bytinget ikke lokaler i det ældst kendte rådhus fra renæssancen, for i slutningen af 1500-tallet blev der stadig afholdt byting under åben himmel.<sup>14</sup> Det er uvist, hvornår tinget er rykket inden døre. I midten af 1700-tallet anførte byens øvrighed som argument for at opføre et nyt rådhus på torvet, at det gamle var så forfaldent, at man ikke længere kunne bruge hverken tingstue eller arrest i rådhuset.<sup>15</sup> Da var tinget med andre ord for længst rykket inden døre. Ud over bytinget havde byen som andre købstæder også en *rådstueret*, som tog sig af blandt andet skrif-teretsvæsenet.

Byen fik et nyt rådhus i 1756, hvorfra såvel facadeplaner som grundplan kendes, idet der blev lavet tegninger af huset i 1803. Det fremgår, at den temmelig prunkløse bygning på det tidspunkt indeholdt separate tingstuer for henholdsvis herredet omkring Faaborg, *Sallinge* herred, og for Faaborg byting. Det passer ganske godt med, at byfogeden i Faaborg tillige var blevet herredsfoged i *Sallinge* herred fra og med 1745.<sup>16</sup>



Faaborg Rådhus 1756-1839. Tegning fra 1803 af facade og grundplan. Landsarkivet for Fyn.

14 Aage Fasmer Blomberg: *Faaborg bys historie*. Faaborg Byhistoriske Arkiv 1955-1956. Bind I p. 112. Her refererer Blomberg til et skøde fra 1572 på en ejendom, der lå mellem et stræde bag byens rådhus og bytinget. Dvs. at bytinget lå tæt på det nuværende museum, Holkegade 1.

15 *I rådhusets kaldet* pp. 7-9 og *Faaborg bys historie*. Bind I pp. 349-350.

16 Oplysningerne om retsbetjentenes forhold i Faaborgområdet stammer fra registraturerne til retsbetjentarkiverne for *Sallinge* herred, Faaborg købstad og Muckadell m.fl. birker i Landsarkivet for Fyn samt fra *Faaborg bys historie*. Det var først ved reskript i 1783, at herredstinget for *Sallinge* herred officielt blev flyttet til købstaden fra en bondestue i landsbyen Hillerslev cirka 15 kilometer nord for Faaborg. Selvom denne placering forekommer tilfældig, havde herredstinget dog holdt til i denne landsby siden 1560 jf. *Faaborg bys historie* Bind I. p. 114..

Kongemagten tildelte bevidst retsbetjentene (by- og herredsfogederne) flere jurisdiktioner for at gøre embederne attraktive for kvalificerede ansøgere. Lidt over hundrede år senere, i 1861, overtog byfogeden i Faaborg i øvrigt også embedet som by- og herredsskriver. Sideløbende med sammenlægningen af embeder blev uddannelsesstandarden for retsbetjentene højnet. I 1736 indførtes en særlig juridisk uddannelse på universitetet. Det var dog først ved udgangen af det 18. århundrede, at alle dommere (by- og herredsfogeder) var uddannede jurister.<sup>17</sup>

Ud over, at byfogederne fik flere jurisdiktioner, overtog de også hvervet som borgmester i langt de fleste købstæder. Allerede i 1682 havde den nye, enevældige kongemagt sørget for, at borgmesterembedet gik til den kongeligt udnævnte byfoged i stedet for til en borger i en lang række købstæder, og flere byer gennemgik samme udvikling op gennem 1700-tallet. I 1748 blev Faaborgs byfoged, Christian Mølmarck, borgmester i byen. Hermed var han som så mange andre byfogeder ansvarlig for dommer, politi og magistratsfunktionerne i byen. De næste 12 kongelige byfogeder i Faaborg i tiden frem til 1919 besad de samme myndighedsopgaver.

Ud over Sallinge herred og Faaborg købstad var der fire birker i lokalområdet. Et birk var typisk oprettet som en særskilt retskreds for bønderne under en herregård. Retsbetjenten i et birk blev kaldt birkedommer. Nord for Faaborg havde herregårdene Holstenshus, Brahetrolleborg og Arreskov hver sit birk. Sidstnævnte kaldtes Muckadell birk. I 1870 blev de tre birker forenet under navn af *Muckadell m.fl. birker*. Ud over disse tre birker var der et fjerde birk i den vestlige del af herredet for grevskabet Brahesminde (herregårdene Stensgaard, Hvedholm og Østrup).

Ved retsplejereformen i 1919 blev birkerne nedlagt og lagt under by- og herredsretten i Faaborg. Faaborgs byfoged, S.P.H. Skouenborg, blev embedets første selvstændige dommer.<sup>18</sup> I alt otte dommere nåede at virke ved embedet i tiden fra 1919 til og med 2006. Embedet var frem til nedlæggelsen kun normeret til en enkelt dommer. I en lang periode blev dommeren bistået af to dommerfuldmægtige.

Embedets udstrækning blev noget formindsket med kommunalreformen i 1970. En del af herredet lå i Ringe og Egebjerg kommuner, som ikke kom til at indgå i det nye embedsområde. Alene kommunerne Faaborg og Broby kom til at høre under Faaborg byret. 1. januar 2005 var der knapt 24.000 indbyggere i de to kommuner tilsammen.<sup>19</sup>

## BYGNINGERNE

For Faaborgs vedkommende lå retslokalet og dommerkontoret i to adskilte bygninger med knapt 1 kilometers afstand imellem. Retslokalet var en del af byens rådhus på torvet, mens dommerkontoret var indrettet i en villa i byens østlige kvarter.

Rådhuset på torvet i Faaborg blev opført mellem 1839 og 1840 og husede fra starten retten, bystyret og arresten med arrestforvarerbolig.<sup>20</sup>

17 Ditlev Tamm: ”Om domstole og domstolsarkitektur” i *På given foranledning* p. 17.

18 *Faaborg bys historie* Bind II. p. 501.

19 Oplysninger om indbyggertal i de gamle og nye kommuner på Danmarks Statistisk hjemmeside: <http://www.dst.dk/Statistik/ags/Kommunalreform.aspx>

20 Murerske og -hammer i sølv fra grundstensnedlæggelsen er bevaret og indgår i Faaborg Kulturhistoriske Museers samling. Prins Christian (den 8.) forestod i egenskab af guvernør over Fyn grundstensnedlæggelsen den 27. august 1839. *Faaborg bys historie*. Bind II pp. 261-262.



Kredslægen vaccinerer i 1923 i den gamle rådstuesal fra 1840. Efter ombygningen fra 1929 til 1930 blev salen mindre. På det tidspunkt blev salen ikke længere brugt til teaterforestillinger og selskabelighed i byen. Foto fra 1923. Faaborg Byhistoriske Arkiv.

Faaborg by ejede det nye rådhus, men Sallinge herred og birkerne i herredet betalte cirka 2/3 af opførelsesudgifterne og fik til gengæld ret til at bruge tingstue og arrest.<sup>21</sup>

Arkitekten bag den nyklassistiske rådhusbygning var Jens Poul Jacobsen. Denne var involveret i flere byggerier af offentlige bygninger på Fyn i perioden. Han var konduktør hos arkitekt Jørgen Hansen Koch, som selv var elev af C.F. Hansen, arkitekt bag bl.a. Københavns Rådhus på Nytorv (nuværende Byret) fra 1815.<sup>22</sup> Jørgen Hansen Koch stod bl.a. bag Store Heddinge rådhus, som på flere måder minder om Faaborgs rådhus.<sup>23</sup> Bygmester i Faaborg var den lokale muremester Jørgen Hansen Lang.<sup>24</sup>

På 1. sal, beletagen, var der en række repræsentative rum til husets forskellige funktioner. Der var indrettet en stor rådstuesal, hvor borgerrepræsentation<sup>25</sup> sammen med den kongelige byfoged holdt deres fælles rådstuemøder. Borgerrepræsentationen havde derudover sit eget forsamlingsværelse. Der var indrettet en tingstue, og tæt ved denne var der et værelse til de forskellige kommissioner i by og herred (Landvæsenskommission m.m.). Byfogeden havde også sit kontor på beletagen, ud mod torvet. Han anvendte imidlertid ikke kontoret, da han foretrak at arbejde hjemme i sin bolig.

21 Oplysningerne om opførelsen af rådhuset er hentet fra *Faaborg bys historie*. Bind II pp. 259-269.

22 Ditlev Tamm: "Om domstole og domstolsarkitektur" i *På given foranledning*. P. 21.

23 Se artiklen "I elverkongens rige" af Peter Garde om Store Heddinge rådhus i *Danmarks tinghuse*.

24 *Faaborg bys historie*. Bind II p. 261

25 Borgerrepræsentationen var i 1840 en ganske ny institution i Faaborg såvel som i andre byer. Forsamlingen af borgere var valgt i medfør af købstadsanordningen fra 1837. Borgerrepræsentationen kunne dog kun foretage sig få ting uden den kongelige byfogeds samtykke. Se mere på hjemmesiden for *Center for Byhistorie*: <http://www.byhistorie.dk/kommuner/artikel.aspx?artikel=koebstaeder.xml#E6D>

Værelset til kommissionerne blev heller ikke anvendt til sit formål.<sup>26</sup>

Tingstuen/retslokalet blev indrettet med en skranke mellem området til tilhørerne og det område, hvor retten blev sat. Byfoged, prokuratorer (advokater), tiltalte og vidner sad omkring et ovalt bord med 12 stole. Disse stole var bøgetræspolerede, polstrede stole med betræk af malet sejldug. Rådstuesalen fik lignende stole, dog hele 48 styk, med betræk af sort merinouuld. I det hele taget var rådstuesalen genstand for noget større opmærksomhed end tingstuen. Salen fik indsat *snydedøre* for at skabe symmetri, der blev bestilt en piedestal af fyrretræ til en kongebuste, og byens damer syede gardiner til salen. Salens udsmykning gav det nye til dels demokratiske bystyre højtidelige rammer. Omhuen med indretning af rådstuesalen kan også have hængt sammen med, at salen blev benyttet til teaterforestillinger. Det var en gammel skik fra det gamle rådhus' tid, som blev videreført i det nye. Byfogeden modsatte sig dog, at tingstuen blev anvendt til restaurationslokale. Foran rådhuset blev opstillet kandelabre, som kunne illuminere huset.<sup>27</sup> Cirka 20 år efter indvielsen af rådhuset blev rådstuesalen udvidet ved at inddrage byfogedens kontor i erkendelse af, at han aldrig benyttede dette. I mellemtiden havde kontorlokalet kortvarigt været udlejet til den lokale sparekasse, men banken havde ikke ønsket at beholde lokalet.<sup>28</sup>

Den store ombygning af rådhuset skete imidlertid først i 1929-1930, hvor huset blev gennemgribende renoveret samt om- og tilbygget. Ved den lejlighed kom der en helt ny arrestfløj på rådhusets bagside, ligesom 1. sal, beletagen, i det gamle rådhus blev forandret. Det nuværende byretslokale er ligesom byrådssalen fra denne ombygning. I forbindelse med renoveringen blev facaden på huset rensat, og der kom en ny portal samt trappe. Få år efter, i 1938, overtog Staten rådhuset samtidig med, at politiet blev statsligt i stedet for kommunalt.<sup>29</sup> Indtil arresten blev nedlagt i 1989 var der adgang fra arrest til byret via en diskret indgang bag dommerens podium.<sup>30</sup> I 1994 overdrog Justitsministeriet rådhuset til Faaborg Kommune. Forinden var lokalerne blevet malet, og lamper, gardiner mv. var udskiftet.<sup>31</sup> Efter overdragelsen af rådhuset til kommunen har Justitsministeriet lejet sig ind i lokalerne. Ud over byretslokalet omfattede lejemålet et venteværelse samt en gang og et opholdsrum for dommeren. Dertil kom to mindre rum ud mod torvet, der fungerede som advokatvagt.

Kommunens ansatte havde aldrig siddet på rådhuset på torvet, idet de arbejdede i en bygning andetsteds i byen. Da der blev indviet et nyt rådhus i byen efter kommunalreformen i 1970, flyttede kommunen også byrådsmøderne ud af salen i det gamle rådhus. På samme tidspunkt flyttede politiet endegyldigt ud af stueetagen.<sup>32</sup>

Det nuværende dommerkantor blev opført i 1910 som bolig for byens daværende byfoged og borgmester. Det blev placeret på en grund ud til den dossering, som i slutningen af 1800-tallet var lagt ud som promenade langs Faaborg fjord til glæde for byens borgerskab. Umiddelbart øst for embedsboligen ligger en af byens parkanlæg. Huset var og er således placeret på en god grund, tæt ved byens rekreative anlæg i form af promenade og park. Kun mod vejsiden var huset placeret dårligt. Det kom til at ligge lidt indeklemmt bag nogle ældre arbejderboliger ud til Østerbrogade, som var byens indfaldsvej fra Svendborg.

---

26 *Faaborg bys historie*. Bind II pp. 265-268.

27 *Faaborg bys historie*. Bind II pp. 263-268.

28 *Faaborg bys historie*. Bind II p. 267.

29 *Faaborg bys historie*. Bind II p. 500.

30 *I rådhusets kælder*. p. 29 samt tegninger af rådhuset fra 1929 i byrettens arkiv.

31 Maria Rytters interview i 1998 med dommer Marianne Caft, Retten i Faaborg (1987-2004).

32 Maria Rytters interview med pensioneret ekspeditionssekretær ved Faaborg Kommune Johannes Nielsen, 17. september 1998.



Til venstre Byfogedens villa fra 1910. Foto fra 1910. Faaborg Byhistoriske Arkiv.

Til højre det nu lukkede dommerkontor 2007. Foto: Faaborg Kulturhistoriske Museer.

Huset havde oprindeligt en grundplan på 225 m<sup>2</sup>, det var i tre etager inklusive kælderen, og det blev fra starten meget herskabeligt indrettet. Der var en stor spisestue, dagligstue, kabinet og herreværelse nedenunder og fem soveværelser samt tre pigeværelser på 1. sal.<sup>33</sup> Derudover havde borgmesteren/byfogeden sit kontor i villaen, og der var et særligt brandsikret arkiv i tilknytning hertil. Den pågældende byfoged, S.P.H. Skouenborg, blev den første dommer ved embedet, derfor blev villaen efter 1919 embedsbolig for dommerembedet i Faaborg. I 1971 blev der bygget lidt over 50 m<sup>2</sup> til i vestenden for at skabe mere plads til kontorpersonalet på dommerkontoret. Cirka 2/3 dele af den gamle villa var fortsat embedsbolig. Kælderens strygestue mv. var inddraget til arkiv.

## PERSONALE OG ARBEJDSFUNKTIONER

I 2006 var der ansat 11 personer ved retten i Faaborg.<sup>34</sup> Der var en dommer, en retsassessor, fire kontorfuldmægtige, tre overassistenter, en kontorelev og et retsbud. Retsassessor og retsbud var mænd, resten var kvinder. Kun to af de syv kontoransatte havde fuld tid. To kontoransatte var ansat i 1960'erne (1963 og 1967), to i 1970'erne (1977 og 1979), to i 1980'erne (1982 og 1989) og en i 2001. Retsbud og retsassessor var ansat i 1981 og 1982, mens dommeren var ansat i 2004. Der var med andre ord tale om en arbejdsplads præget af en høj grad af kontinuitet og erfaring. Der kom ny dommer ved embedet i 1962, i 1972, i 1987 og i 2004. Pga. den lange anciennitet for de ansatte, havde 7 ud af 11 virket under tre dommere. Et par kontoransatte havde endda virket under fire forskellige dommere.

Dommerens funktioner var dels knyttet til det egentlige arbejde som dommer i de forskellige sager. Dels var hun daglig leder af embedet, hvor hun tog sig af administration, planlægning og personaleledelse.<sup>35</sup> De enkelte retssager kan opdeles i civile sager og straffesager. Civile sager er en tvist mellem to personer, som retten dømmer i. F.eks. en ægteskabssag. Straffesager handler om situationer, hvor en eller flere har brudt en lovregel. Straffesager kan dermed være alt fra at have kørt uden sikkerhedssele til volds- og røverisager.<sup>36</sup>

33 Tegninger af villaen udlånt fra embedsarkivet for Retten i Faaborg.

34 Præsentationen af de ansatte med anciennitet m.m. bygger på et organisationsdiagram, Maria Rytter lavede ved besøgene på dommerkontoret i december 2006. Ligger som dokument i museumssagen.

35 Maria Rytters interview den 22. januar 2007 med dommer Karin Bøgh Pedersen.

36 Definitionen er hentet fra portalen borger.dk: <http://borger.dk/forside/politiet-ret-og-forsvaret/ret/at-komme-i-retten/civile-sager-og-straffesager>

Dommeren kunne være bistået af to domsmænd. Disse lægdommere er almindelige borgere, som sammen med dommeren tager stilling til skyldsspørgsmålet og dels til udmåling af straf. Doms­mænd medvirker ikke ved simple sager såsom at køre uden sikkerhedssele, idet sådanne sager alene vil føre til en bøde. Først når den tiltalte nægter sig skyldig, og der er risiko for fængselsstraf eller, at den tiltalte mister nogle rettigheder, medvirker domsmænd.<sup>37</sup> Det er vidt forskellige domsmænd, der medvirker fra sag til sag. De er udtaget ud fra grundlister, kommunerne laver. Typisk vælges domsmænd blandt medlemmer af de politiske partier, idet partimedlemmer formodes at være sam­fundsengagerede og dermed relevante for dommeren at rådslå sig med.<sup>38</sup>

Retsassessoren arbejdede med skifteretssager, fogedretssager, tinglysningssager og mindre straf­fesager. I fogedretssager skal retten hjælpe en kreditor, enten en virksomhed eller en privat, med at indhente gæld fra en privat skyldner. Det kan ske ved udlæg i indbo eller pengemidler. Retsasses­soren betegnede sig selv som generalist.<sup>39</sup> Også tvangsauktioner sorterede under ham.

Både retsassessor og dommer arbejdede sammen med byens advokater og udenbys advokater i straffesager og civile sager. I straffesager medvirkede tillige anklagemyndigheden, dvs. en politime­ster, en vicepolitimester eller en anden politifuldmægtig, der på det offentliges vegne rejste sagen mod den tiltalte.

En af de kontorfuldmægtige varetog skifteretten samt notarialforretninger, dvs. bekræftelser på ægtheden af underskrifter mv.<sup>40</sup> På tilsvarende vis varetog en overassistent mange af fogedretssa­gerne. En anden fuldmægtig var afløser for disse to samt kasserer. En kontorfuldmægtig og over­assistent varetog tinglysning. Endelig bistod henholdsvis en kontorfuldmægtig og en overassistent ved strafferetssager og civile sager og blev derfor kaldt retssekretærer.

Retsbudet stod dels for budforretninger såsom at hente post i kontorets boks samt at hente og bringe sager til retslokalet. Dels gik han til hånde under retssager, hvor han tog imod vidner, pas­sede telefonen mv. Ud over at være retsbud var den pågældende også stævningsmand. Han skulle som sådan aflevere stævninger personligt til et myndigt medlem af den stævnedes husstand.

Efter 1. januar 2007 blev dommeren efter eget ønske dommer ved retten i Odense, mens resten, på nær to, blev overflyttet til retten i Svendborg i overensstemmelse med deres ønsker. De to sidste gik på pension. Til sammenligning havde retten i Svendborg to dommere samt yderligere cirka 30 ansatte før 1. januar 2007. Efter reformen er der 6 dommere i Svendborg inklusive retspræsidenten, yderligere 7 jurister samt 60 øvrige ansatte (HK).<sup>41</sup>

---

37 Der er to typer af lægdommere i dansk retspleje: Domsmænd og nævninge. Ved byretten var der alene doms­mænd frem til den nye reform. De to domsmænd deltog i en række afgørelser under en strafferetslig proces samt i afgørelsen af skylds- og strafspørgsmålet ved afslutningen af sagen. Deres votering foregik sammen med den juridiske dommer. Ved straffesager, hvor den tiltalte risikerede 4 år eller derover blev sagen rejst ved Landsretten, og da var det en nævningesag. 12 nævninge fungerede sammen med 3 juridiske dommere. Nævningene afgjorde alene skyldsspørgs­målet, mens dommere og nævninge i forening udmålte straffen. Hvis de juridiske dommere var uenig i, at en tiltalt var skyldig, kunne de dog bestemme, at sagen skulle gå om. Se mere på domstol.dk.

38 Dommer Marianne Caft (1987-2004) beskriver domsmandsinstitutionen indgående i Maria Rytters interview med hende fra 1998.

39 Maria Rytters interview den 29. januar 2007 med retsassessor Hans Engberg.

40 Maria Rytters interview den 24. januar 2007 med pensioneret kontorfuldmægtig Tove Lind.

41 Mundtligt meddelt forfatteren af retspræsident Bjarne Pedersen, Retten i Svendborg juli 2007.

# ANALYSEDEL

## RAMMERNE – BYGNINGER OG LOKALER

I det følgende behandles de to adresser, *dommerkontoret* og *retslokalet*, hver for sig, da der er tale om to ganske forskellige bygninger med forskellige funktioner i forhold til retsembedet. Først afslutningsvis sammenfattes analyserne af de to bygninger og lokalerne.

### DOMMERKONTORET

Dommerkontoret i Faaborg bar på flere områder præg af, at der var tale om en lille retskreds.

For det første medførte det forhold, at embedet vedvarende var normeret til en enkelt dommer, at man havde bibeholdt en embedsbolig op til nutiden.<sup>42</sup> Den sidste dommer havde dog fået dispensation fra at flytte ind i boligen ved tiltrædelsen i 2004. Det havde hun ønsket at slippe for ud fra en opfattelse af, at tiden var løbet fra embedsboliger.<sup>43</sup> Hun brød sig ikke om, at embede og privatliv blev blandet sammen. Imidlertid havde embedsboligen været beboet fra den blev bygget i 1910 frem til 2004, hvor den næstsidste dommer flyttede ud af den.

For det andet var kontorarealet ganske beskedent i omfang. Personalet ved embedet var relativt lille, og derfor kunne den store embedsbolig med en beskeden tilbygning rumme kontorer til samtlige 10 ansatte inklusive dommeren.<sup>44</sup> Set udefra var det kun en række tagvinduer og et par beskedne skilte på bygningen, der afslørede, at der ikke alene var tale om en eksklusiv villa, men også et offentligt kontor.

For det tredje var lokalerne præget af mange små rum, som ofte indeholdt flere funktioner samtidig. Denne lokalesituation hang sammen med, at kontorerne var indrettet ved knopskydninger på og ombygninger af den gamle byfogedvilla fra 1910. Når man kom til ekspeditionen, var man i virkeligheden i byfoged Skouenborgs gamle kontor fra 1910. Det gamle kontor var i 2006 arbejdsplads for to retssekretærer og kassereren ved embedet.

Derudover var der i samme lokale fundet plads til en skranke, sorteringsreoler for sager og post samt det centrale gangareal, når personalet skulle i arkivet i kælderen eller ind til dommeren på hendes kontor.<sup>45</sup> De kontoransatte sad måske ikke ligefrem ”lårene af hinanden”, men der var godt fyldt op i det lille rum. For borgere med ærinde på stedet var der heller ikke meget plads, og de stod meget tæt på de ansattes skriveborde.

---

42 Embedsboliger fandtes i 2006 kun ved et mindre antal af de 82 retskredse. Boligpligten stod i retsplejelovens blev revideret ca. 1990, men blev langt fra håndhævet konsekvent (meddelt mundtligt af retspræsident Bjarne Pedersen, Svendborg til forfatteren i juli 2007).

43 Maria Rytters interview den 22. januar 2007 med dommer Karin Bøgh Pedersen.

44 Den sidste af de 11 ansatte, retsbudet, havde ikke eget kontor på dommerkontoret.

45 Lokalernes indretning og brug er dokumenteret i form af en længere dokumentaroptagelse fra den 14. december 2006, som blev optaget af det lokale produktionsselskab Documentary.dk Optagelser foreligger som råfilm og DVD i museumssagen.

Ekspeditionskontoret havde fungeret som et fælleskontor i hvert fald siden begyndelsen af 1960'erne.<sup>46</sup> Storrumskontorer<sup>47</sup> var ganske vist højeste mode i 1960'erne, men det var næppe derfor, at byfogedkontoret var blevet til et fælles kontor. Der var mange personer i samme rum, men der var ikke tale om et egentligt storrums. Hvor der i 2006 sad tre personer, var der fem personer 40 år tidligere.<sup>48</sup> I 1960'erne havde de fem kontoransatte i en vis forstand glæde af at sidde sammen. En daglig og tidskrævende opgave for sekretærerne var at lave genparter af retsdokumenter. Denne opgave krævede et samarbejde mellem to sekretærer. En af dem skrev genparten ned, mens en anden tjekkede, at teksten ord til andet passede med originalen. Det tog et par timer hver dag.<sup>49</sup> I 2006 sad de tre ansatte i ekspeditionskontoret med forskelligartede opgaver, som ikke umiddelbart krævede et fælles lokale.

Også de øvrige kontorrum i dommerkontoret anno 2006 afspejlede de beskedne lokaleforhold. Skifteretten og fogedretten havde hver et enkelt kontor, hvor der var både arbejdsplads og møderum i samme lokale. I begge tilfælde var mødebordet skubbet helt hen til og delvis ind under det skrivebord, der fyldte godt i begge kontorer. Når de implicerede ankom til fogedretten eller de pårørende til skifteretten, sad de midt i et arbejdskontor. En kontorfuldmægtig kunne endda fortælle, at kontoret til skifteretten før midten af 1970'erne var et delekontor for to ansatte. Den ene af dem måtte gå ud, når der kom borgere til skifteretten!

Tinglysningskontoret var i et lidt større loftværelse, hvor der var to arbejdspladser. Her var der et rundt bord midt i lokalet til ”publikum”, som der stod på et ældre skilt midt på bordet. I tilknytning til tinglysningskontoret var en gang ind til privatboligen for dommeren. I et af embedsboligens værelser var indrettet rygerum.

Retsassessoren havde sit eget kontor i stueetagen tæt ved venteværelset ved indgangen. Beliggenheden medførte, at han ofte blev forstyrret af gæster til kontoret, som ved en fejl gik lige ind til ham i stedet for at gå ind i ekspeditionskontoret.

En af byens mangeårige advokater undrede sig over, at byretten ikke havde overtaget de meget rummelige lokaler på det gamle rådhus, som blev ledige i 1970'erne, da kommune og politi rykkede ud af huset. Herved kunne der være blevet indrettet et tidssvarende dommerkontor i tilknytning til byretten. Det skete imidlertid ikke, idet man i stedet valgte at lave en tilbygning til dommerkontoret. Advokaten havde selv et bud på en forklaring. Han forklarede det med, at det var mest bekvemt for dommeren at have kontoret lige op ad sin bolig, selvom denne løsning bød på mange irritationsmomenter i dagligdagen for hele personalet. Flere af dem havde som retssekretærer mv. behov for hyppigt at fragte sig frem og tilbage mellem de to bygninger med sager.<sup>50</sup>

Der er flere ting, der tyder på, at den gamle advokat havde fat i noget centralt med påpegningen af fordelene for dommeren ved de ellers dårlige kontorer i embedsboligen. Den pågældende advokat havde startet sin praksis helt tilbage i slutningen af 1950'erne. På det tidspunkt drog byens dommere i høj grad nytte af, at bolig og kontor var forenet. Dommerens kontor havde både en dør ud til forkontoret og en dør til privaten.

---

46 Maria Rytters interview den 24. januar 2007 med pensioneret kontorfuldmægtig Tove Lind.

47 Se mere om storrumskontorer i Henrik Fodes: ”Kontorets kulturhistorie” i *På gaven foranledning*.

48 Meddelt mundtligt af pensioneret kontorfuldmægtig Tove Lind til forfatteren i juli 2007.

49 Maria Rytters interview den 24. januar 2007 med pensioneret kontorfuldmægtig Tove Lind.

50 Maria Rytters interview den 7. oktober 1998 med pensioneret advokat Hans Hvid.

De ansatte, der havde deres gang på dommerkontoret i 1960'erne, husker, at de aldrig vidste, hvornår dommeren var på sit kontor. Det var dog næppe tidligt om morgenen eller til middag, for dommeren sov til middag, og han ville aldrig have en retssag berammet om formiddagen. Derudover gik han ind i privaten for at drikke sin kaffe om formiddagen.

Der var med andre ord ganske flydende grænser mellem privatbolig og kontor for dommeren, og det var også synligt udadtil, men disse privilegier kom alene dommeren selv til gode. Under den næste dommer skete der et fremskridt set med personalets øjne, idet han gik gennem forkontoret, når han skulle fra boligen til kontoret for at vise, at han var på sit kontor. Han arrangerede tillige personalesammenkomster med ægtefæller i privaten en gang årligt ved juletid.<sup>51</sup> Det var dog samtidig sådan, at retsbudet havde til opgave at hejse flaget, når en af dommerens børn havde fødselsdag.<sup>52</sup> Det var tillige i denne dommers embedsperiode, at der skete en flytning af en væg, så privatboligen blev større på bekostning af kontorlokalerne. Denne ændring kom dommerens efterkommere til skade. De måtte tage til takke med et meget lille ”tarmagtigt” kontor, som var mindre end de andre kontorer i huset.

Inventaret på dommerkontoret bestod af en blanding af helt nyt inventar såsom hæve-sænke borde, kontorstole og PC'ere samt ældre mødestole og –borde. Telefonerne var også af forskellig model og årgang. Det samme var flere af skiltene på dørene. Der var enkelte billeder i skifterammer på væggene, typisk plakater med gengivelser af kunstværker. I nogle tilfælde var det værket af *fynboerne* Anna Syberg, Peter Hansen, som hænger i original på Faaborg Museum for Fynsk Malerkunst, men ellers var motiverne ikke lokale.

Der var heller ikke ophængt fotos eller malerier af de forskellige dommere ved embedet. Det var der i enkelte andre retskredse, bl.a. i Middelfart,<sup>53</sup> men det var langt fra almindeligt i de 82 retskredse. Her er en væsentlig forskel mellem rådhusene, der typisk har gallerier over gamle borgmestre og eventuelt også byfogeder. F.eks. var der i foyeren til Faaborgs nye Rådhus fra 1970'erne ophængt malerier af samtlige byfogeder/borgmestre fra starten af 1800-tallet til og med 2006 (det sidste borgmesterportræt blev afsløret ved en reception i december 2006). En forklaring på denne forskel mellem kommune og byret kan være, at det er et ideal indenfor retsvæsenet, at det er *dommeren* som embede og ikke den konkrete person bag embedet, der besidder autoriteten knyttet til embedet. Personen underordner sig embedet, og det kommer symbolsk til udtryk ved de manglende individuelle minder om gamle dommere i kontorerne.<sup>54</sup>

Der var ikke opstillet private fotos ved nogen af de ansattes skriveborde på trods af, at de som nævnt i de fleste tilfælde havde arbejdet på dommerkontoret i årtier.

Ud over plakater med kunst var det alene gammelt kontorinventar såsom stempler og brevvægte, der fungerede som pynt i kontorerne. De gamle genstande stod typisk på toppen af reoler og lignende steder.

---

51 Maria Rytters interview den 24. januar 2007 med pensioneret kontorfuldmægtig Tove Lind. Oplysningerne om, at det var ved juletid, er meddelt forfatteren mundtligt af samme informant til forfatteren i juli 2007.

52 Peter Thor Andersens interview den 13. marts 2007 med forhenværende retsbud og stævningsmand ved Retten i Faaborg Gerd Westh.

53 I forbindelse med denne undersøgelse har forfatteren lånt dokumentationsfotos fra Domstolshistorisk Selskab (til værket *Danmarks tingbuse*). Her ses gallerivæg med gamle dommere fra Middelfart.

54 Se Maria Rytters interview den 7. oktober 1998 med pensioneret advokat Hans Hvid, hvor han pointerer, at hans respekt er for dommerembedet, ikke nødvendigvis den konkrete dommer. Retspræsident Bjarne Pedersen gjorde forfatteren opmærksom på denne pointe om forskellen mellem embede og person. Meddelt mundtligt juli 2007.

## RETSLOKALE M.M. I DET GAMLE RÅDHUS

Faaborgs retslokale var blevet væsentligt ombygget mellem 1929 og 1930. Fra den tid stammer et langt podium til dommer og de to domsmænd. Bag podiet var reoler med Lovtidende og lukkede skabe. I skabene fandt museet blandt andet en gammel pen samt blæk! I en skuffe ved dommers plads lå kalendere i en stor stak, der indeholdt en udbrudt serie fra bygningens renovering 1929-1930 til starten af det 21. århundrede. Formentlig skulle de mange kalendere tjene som en støtte for dommeren, når datoer på ældre forseelser skulle verificeres.

Ved siden af podiet var der en låge udformet som en balustrade, der kunne åbnes ud mod midten af lokalet. Denne låge er et andet element helt tilbage fra den store ombygning. Lågen vidner om den lange periode, hvor der tillige var arrest i bygningen. De varetægtsfængslede fra arresten havde deres egen adgangsvej til retten via en dør bag podiet, gennem lågen og ind til stolene, hvor den tiltalte skulle sidde under vidneafhøring. Ved lågen sad sekretæren tidligere, når der skulle tages referat i straffesager, hvor domsmænd medvirkede.<sup>55</sup> I 2006 tog dommeren selv referat af retsmøderne.

Modsat dommerpodiet var en lang balustrade, ligeledes fra den store ombygning, som adskilte tilhørere fra selve *rettens* område i lokalet. Der var separate døre fra den nærliggende korridor uden for retslokalet ind til tilhørerområdet og til selve rettens område. Af andre oprindelige elementer i retssalen var en af de to pulte til henholdsvis den offentlige anklager og til forsvareren.



”Retten er sat”. Fra venstre de tre forsvarer, domsmand, dommer, domsmand og offentlig anklager. Bemærk de sammenbragte pulte og borde til forsvarerne og de mange papirer i venstre side. Foto: Faaborg Kulturhistoriske Museer 2006.



Retssalen, hvor blandt andre retsbudet er i gang med at forberede projektor mv. til det sidste retsmøde. I baggrunden maleriet ”Norsk kystparti”. Foto: Faaborg Kulturhistoriske Museer 2006.

55 Meddelt mundtligt af Tove Lind til forfatteren juli 2007.

Det vides ikke, om der oprindeligt har været en egentlig vidneskranke. Den skranke, der var i brug i 2006, var væsentlig nyere. Der var bevaret en række gamle bænke og stole, der blev brugt til tilhørere og til rettens aktører. Bænke og stole til tilhørerne stod meget tæt, idet en bänk fra korridoren uden for retslokalet var flyttet ind i lokalet i 1980'erne.<sup>56</sup> Det overfyldte tilhørerområde vidner om det store antal tilhørere til mange af retssagerne. Skoleklasser overværede ofte sager (af pædagogiske/kriminalpræventive grunde), og der var fast udsendt et par reportere fra de tre lokalredaktioner/redaktioner i byen (Fyns Stiftstidende, Fyns Amts Avis og Ugeavisen Faaborg). Endelig skulle der være plads i tilhørerområdet til de pårørende og til de betjente, der skulle ledsage arrestanterne.



Udsnit af dommerens værelse med skrivebord og den gamle telefon, der stadig virkede. Foto: Faaborg Kulturhistoriske Museer 2006.

Den næstsidste dommer mente, at retssalen blev opfattet som typisk og i øvrigt ganske køn af advokater, anklagere og gæster. Det bekræftes da også af de informanter, museet har talt med. For folk, der aldrig havde været i en retssal før, levede den op til forestillingen om, hvordan en retssal burde se ud. Dommeren ærgrede sig dog over, at salen var orienteret sådan, at vinduerne vendte imod nord. En vestvendt sal ville have givet mere dagslys og dermed en mindre dystert sal.<sup>57</sup>

Ud over det gamle inventar var der indsat nyere pulte til forsvarer og anklagere fra omkring 1980 med tilhørende stole. Dette inventar afviger noget fra det oprindelige inventar. En anklager fandt, at disse pulte var uhensigtsmæssige, idet der ikke var plads til de mange papirer, der indgår i en moderne retssag.<sup>58</sup> Ved store sager var det da også sommetider nødvendigt at opstille midlertidige reoler til de mange sagsakter, som dommer, anklager og forsvarer skal have hver et sæt af.<sup>59</sup> Ved podiet til dommeren var der opsat PC og en printer. Denne printer spærrede i øvrigt den ovenfor omtalte gamle adgangsvej til retten fra arresten.

På endevæggen i salen, modsat dommerens plads, hang der et uddeponeret maleri fra Statens Museum for Kunst. Det hedder *Norsk kystparti* og er malet af C.F. Sørensen. En af de tidligere dommere fandt, at motivet med et skib på et frådende hav passede meget fint med de dramatiske menneskeskæbner, som blev oprullet for retten foran maleriet. Der er ingen egentlige juridiske inskriptioner eller udsmykninger i salen. Der var heller ikke kunst eller plakater i nogen andre rum på det gamle rådhus.

56 Maria Rytters interview med dommer Marianne Caft (1987-2004) 1998.

57 Maria Rytters interview med dommer Marianne Caft (1987-2004) 1998. Se desuden Maria Rytters interview med Lars Ole Petersen, tidligere vicepolitimester i Assens, nu politiadvokat ved Fyns politi.

58 Maria Rytters interview med Lars Ole Petersen, tidligere vicepolitimester i Assens, nu politiadvokat ved Fyns politi.

59 Maria Rytters interview med dommer Marianne Caft (1987-2004) 1998.

En anden dør bag dommerpodiet førte ind i et lille lokale til dommeren. Her var oprindelige, indbyggede skabe fra 1930, et skrivebord og stole. Her stod i 2006 glaskander, som blev stillet frem på dommerpodiet under retssager, og der var en kaffemaskine (til de lange retsmøder). Her trak dommeren sig tilbage med domsmændene under den sidste store straffesag, som museet overværede den 18.-19. december 2006.<sup>60</sup> Den næstsidste dommer brugte til forskel fra den sidste dommer at sende de andre aktører ud af retslokalet, når hun skulle votere med domsmænd og holde pauser.<sup>61</sup> Det lille lokale var da heller ikke egnet til pauserum for tre personer. Især ikke, når dommer og domsmænd havde behov for at drøfte en sag sammen. Der var intet mødebord, og da lokalet ikke stod i forbindelse med andre rum end retssalen, blev lokalet derudover brugt som rygerum for de domsmænd, der røg. I dommerens rum var der en meget gammel telefon, som tilmed virkede endnu i 2006. Med en lille knap kunne den stilles om til advokatkontoret i et lokale andetsteds i bygningen. Grunden til denne anordning var, at advokatkontorer, politistationer og dommerkontor havde behov for at kunne komme i kontakt med retten under retsmøderne. Ville retten ikke forstyrres, kunne telefonen stilles om til advokatvagten (hvor der dog ikke nødvendigvis var nogen til at tage telefonen under retsmøderne!). Møblerne i dommerens værelse bestod af et skrivebord, en høj stol, et par mindre stole og en bæk. Dele af inventaret, blandt andet den høje stol, havde tydeligvis oprindeligt været benyttet inde i retssalen.



Korridor langs med retslokalet. Foto: Faaborg Kulturhistoriske Museer 2007.

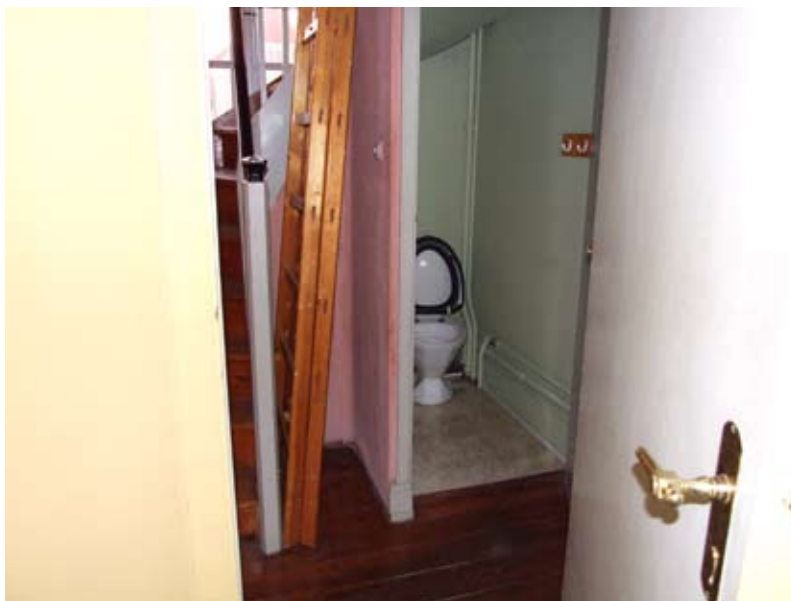
Advokatvagten blev, som navnet antyder, anvendt som en frivillig advokatvagt af byens advokater. Advokatvagten bestod af to små lokaler i forlængelse af hinanden. Rummene havde forbindelse til en lang fordelingsgang, som forbandt retslokalet med forhallen på rådhuset, og som indtil 1980'erne også ledte hen til arrestforvarerens private lejlighed. Inventaret i advokatvagten var en blanding af gamle stole og reoler fra 1800-tallet og nyere inventar fra omkring 1970. Vinduerne var sikrede efter et vellykket flugtforsøg i 1970'erne. Advokatværelset kunne også være i funktion under retsmøder, hvor det tjente som uformelt møderum for forsvarsadvokaterne, når de skulle

60 Se Maria Rytters referat af den såkaldte "Håstrupsag" opkaldt efter en landsby uden for Faaborg, hvor en ældre mand blev udsat for et voldeligt røveri i sommeren 2006. Ligger som udskrift i museumssagen.

61 Maria Rytters interview med dommer Marianne Caft (1987-2004) 1998.

drøfte fælles anliggender angående deres klienter under pauser i retsmøderne.<sup>62</sup>

Fra forhallen i rådhuset, som også var adgangsvej til retslokalet, kunne man komme direkte ind i et forværelse eller venteværelse, der var en del af de lokaler, retten disponerede over. Dette lokale var tillige forbundet med den lange gang foran retslokalet. Vinduerne i venterummet var mattede. Formentlig skulle de mattede vinduer sikre vidner mod at blive set fra arresten overfor. Inventaret i venterummet var ganske nyt og bestod af blandt andet designerstole (Arne Jacobsens ”Syveren”). På et bord i rummet lå magasinet ”Jagtbladet” og en pjece om Domstolsstyrelsen.



Lille toilet til rettens aktører. På dette toilet forsøgte nogle tiltalte forgæves at skjule narkotika. Foto: Faaborg Kulturhistoriske Museer 2006.

Der var ikke opsat skilte i forhallen, der angav rummenes placering i huset. Der stod dog skilte på dørene. Der var også et ældre skilte, som kunne sættes uden på døren til retssalen, når retsmødet var for lukkede døre. Ved siden af døren til retssalen var en enkelt opslagstavle til de printede informationspapirer med angivelse af den berammede sags fakta.

Der var et ganske lille, primitivt toilet ved en mellemgang, der førte fra forhallen til den byrådsal, som blev indrettet efter ombygningen fra 1929 til 1930. Her blev på et tidspunkt gemt noget narkotika af en tiltalt. Meningen var, at hans makker skulle finde det, mens de begge var inde for at vidne i en straffesag. Imidlertid havde politiet aflyttet deres mobiltelefoner og afsløret affæren.<sup>63</sup>

Byrådssalen var som nævnt blevet overflødig efter opførelsen af det nye rådhus oven på kommunalreformen i 1970. Enkelte gange havde retten benyttet dette lokale til civile sager mv., når langvarige retsmøder lagde beslag på retslokalet.<sup>64</sup> Tilsvarende havde retten flere gange truffet aftale om at benytte den nedlagte arrest, der nu er museum, som adgangsvej for tiltalte, som ikke skulle konfronteres med vidner/ofre. Der var dermed tale om, at rettens fysiske rum i det gamle rådhus strakte sig væsentligt ud over de lokaler, der var lejet til formålet af Domstolsstyrelsen.

Rådhuset ligger som nævnt ud til byens torv. Pølsevognen på denne plads og en nærliggende grillbar blev ofte benyttet i de senere år, når arrestanter skulle have frokost. I den tid, hvor der stadig var arrestforvarer tilknyttet Faaborg Arrest, dvs. til starten af 1980'erne, kom forplejningen derimod fra arrestens køkken.

62 Maria Rytters interview den 7. oktober 1998 med pensioneret advokat Hans Hvid.

63 Maria Rytters interview den 29. januar 2007 med retsassessor Hans Engberg.

64 Maria Rytters interview med dommer Marianne Caft (1987-2004) 1998.

I det hele taget førte nedlæggelsen af arresten til flere forandringer i brugen af retslokalerne på rådhuset. Det er allerede nævnt, at arrestanterne kunne føres direkte fra arresten til retslokalet uden, at de pågældende skulle færdes i det åbne, offentlige rum uden for retslokalet. Efter arrestens nedlæggelse ankom arrestanter med politibil til torvet, hvor en høj trappe op til rådhuset udgjorde det sidste stykke vej ind i rådhuset/retsbygningen. Dermed var de tiltalte åbenlyst eksponerede, når de skulle i retten. Problemet blev forstærket af, at de kunne risikere at skulle stå et stykke tid med deres ledsagende betjent uden for rådhuset, hvis der ikke var låst op til retten endnu. Der var jo ingen andre institutioner end retten, som benyttede huset og dermed kunne låse huset op.

En ældre advokat i byen beklagede meget de forringede vilkår for arrestanterne, da de ved nedlæggelsen af arresten blev tvunget til at ankomme på torvet. De var jo ikke dømt endnu, og det kunne endda være, at deres identitet skulle holdes skjult. Advokaten anså det for ideelt, hvis politistation, arrest og retten lå samme sted, som de gjorde i den noget nyere bygning i nabobyen Assens, og som de stort set også havde gjort i Faaborg frem til 1970'erne. I tilgift havde advokaterne bedre mulighed for hyppige besøg i cellerne, når de kunne have kontorer tæt på *det bele* frem for at skulle drage rundt imellem arrester i flere byer.<sup>65</sup> Dette, praktikerens synspunkt, står over for historiker og jurist Ditlev Tamm's ideale synspunkt, der blev gengivet indledningsvis. Tamm argumenterer for, at det ideelle er en bygning, der kun huser retten, idet det viser symbolsk, at den dømmende magt er adskilt fra den udøvende myndighed.

Hvor dommerkontoret mere signalerede luksusvilla end kontor set udefra, er rådhuset med retslokalet indbegrebet af en provinsmyndighedsbygning. En meget stor del af de 82 tinghuse i Danmark, der eksisterede frem til 1. januar 2007, var som i Faaborg placeret i gamle rådhus fra før år 1900. Faaborgs gamle rådhus er tilmed som nævnt i et tidligere afsnit tegnet af en arkitekt fra det lille arkitektmiljø, som stod bag en stor del af rådhusbyggeriet i starten og midten af 1800-tallet. Bygningen blev rensat for sin pudsede facade i 1929-1930 og står nu i gule sten. Sammen med de sortglaserede tegltagsten giver væggene et tungt, autoritativt udtryk til bygningen. Rådhusets matrikel er helt omgivet af gader og torvet, hvilket giver en kontrast mellem de omkringliggende ubrudte rækker af små og store købstadshuse og det solitært liggende rådhus. Et diskret emaljeskilt med teksten "Domhus" forkyndte, hvad der foregik i den centralt beliggende bygning.

#### DELOPSAMLING

Samlet set gav dommerkontor og retslokale et noget sammensat indtryk af den lokale myndighed. Nogleord som ophøjet og utilnærmeligt, uformelt samt gammeldags kan alle sammen bruges om forskellige elementer ved to de huse.

Dommerkontoret gav et indtryk af en arbejdsplads og en myndighed, hvor den symbolske såvel som den reelle afstand til borgerne var lille. Kontorer og møderum var uformelle og overskuelige takket være de få rum og sammenstillingen af mødeborde med skriveborde i flere rum. Til gengæld var hele huset med til at understrege dommerens privilegerede og ophøjede position i lokalsamfundet pga. den specielle sammenkobling mellem embedsbolig og kontor. Det lidt sammensatte inventar med flere ældre elementer gav sammen med det gamle hus et indtryk af en traditionsrig og lidt gammeldags arbejdsplads. Det samme indtryk fik man af selve tinghuset på torvet, når man så de lokaler, der omgav selve retslokalet.

Det højtidelige præg var til gengæld i højsædet i selve retslokalet med det gamle inventar og den traditionelle indretning. Indtrykket blev forstærket af den strenge myndighedsbygningens helhedspræg set udefra. Bygningen lå midt i den gamle købstad og mindede borgerne om alvoren, når loven blev brudt.

Det er betegnende, at det eneste originale kunstværk hang i retssalen. Denne sal var klart det vigtigste lokale ved retsembedet. Man kan undre sig over, at der ikke var blevet gjort mere over årene for at anskaffe mere tidssvarende og ensartet inventar og eventuelt moderne kunst til lokalerne ved retten i Faaborg. Forskellen er her markant mellem Faaborg og Svendborg, hvor sidstnævnte ret fik sit tinghus gennemgribende renoveret få år før den nye retsplejereform. Det er nærliggende at forklare forskellen med, at embedet i Faaborg var så lille og præget af kontinuitet og en stabil medarbejdernormering. Der var ikke behov for mange nye tiltag på lokalesiden. Det bekræftes da også af de ansatte.<sup>66</sup> Retskredsene var meget forskellig i størrelse før den nye reform, og det gav sig udslag i en række forhold, blandt andet lokaler og inventar.

## OMGANGSFORMER OG PÅKLÆDNING

Dommerkontorets ansatte havde som nævnt i de fleste tilfælde en ganske lang anciennitet, og de kunne dermed huske, hvordan forholdene havde været under de ældre dommere. De aktuelle forhold på kontoret blev derfor ofte anskuet som slutpunktet i en lang udvikling. I 1960'erne bar sekretærene deres skrivemaskine ind på et lille bord til dommerens kontor, hvor denne stod klar til at diktere et referat. I hånden havde dommeren et stopur for at se, om der blev skrevet på maskine hurtigt nok. Selve arbejdsformen, hvor den mandlige dommer dikterede tekst til de kvindelige sekretærer, var med til at skabe et klart autoritetsforhold, som blot blev forstærket af stopur og den besværlige arbejdsgang med at flytte arbejdspladsen hen til dommeren.<sup>67</sup> I 2006 brugte den nu kvindelige dommer en stor del af sin frokostpause på selv at skrive referater rent.

I 1960'erne tiltalte de ansatte dommeren i tredje person: "Dommeren". Kun en enkelt, erfaren sekretær insisterede på at tiltale ham med "De" og fik efterhånden en accept af denne omgangstone. Samme sekretær sørgede også for interimistiske kaffepauser til kollegerne på kontoret, idet hun tog kaffen med fra sin privatbolig overfor kontoret. Ellers var det alene dommeren selv, der holdt kaffepause, og det foregik i privaten.<sup>68</sup>

Den særlige omgangsform mellem dommeren og de ansatte internt på kontoret gik igen uden for kontoret. Det kan illustreres af en episode fra 1970'erne. Embedet havde netop fået ny dommer, og dennes kone ville handle i en butik i Faaborg. Da hun kom ind i den pågældende butik, var ekspedienten i gang med at ekspedere en anden kunde, men det ville han afbryde, da han så dommerfruen. Hun protesterede dog mod denne forskelsbehandling og fortalte senere forarget personalet på kontoret herom. Historien kom dog ikke bag på de lokalfødte ansatte på kontoret.<sup>69</sup>

---

66 Retsassessor Hans Engberg oplyste, at der var sket 30 års udvikling indenfor embedets sidste fem år, og at tiden nærmest havde stået stille på dommerkontoret. Han havde været på kontoret i 24 år. Pensioneret kontorfuldmægtig Tove Lind bekræftede dette indtryk med lignende kommentarer om indførelse af moderne hjælpemidler på kontoret.

67 Maria Rytters interview med Tove Lind.

68 Mundtligt meddelt forfatteren af pensioneret fuldmægtig Helga Petersen marts 2007.

69 Maria Rytters interview med Tove Lind. Tankevækkende, at episoden med ekspedienten, der umiskendeligt minder om figuren "hr. Schwann" i Matador, finder sted samtidig med optagelserne til denne serie.

I årtier var tirsdagen beregnet til de såkaldte ordinære retsdage. Her var alle byens advokater i tinghuset, idet dagen blev brugt til at opdatere status på de mange sager, der var ved at blive forberedt til et egentlig retsmøde. Her yndede dommeren så sent som i 1980'erne at komme med indforståede bemærkninger til advokaterne på latin undervejs i forløbet. Dette skete, mens almindelige borgere stod og så på, idet protester mod stævninger (uenighed i det skyldige beløb ved civile sager etc.) skulle afleveres ved personligt fremmøde helt frem til 1990'erne.<sup>70</sup>

De personer, der beklædte dommerembedet, blev tildelt en særlig rolle af kontoret og af byen, og langt op mod nutiden blev denne rolle accepteret af de pågældende. En ældre advokat mente endda, at dommerne havde været "manisk bevidste om deres værdighed" i 1950'erne og 1960'erne. Han sigtede her særligt til, at de var meget insisterende med hensyn til tiltaleformer og lignende. Han forklarede det for sig selv med, at de pågældende forvekslede respekten for retten, for dommerembedet, med respekten for dem selv som privatpersoner.<sup>71</sup> Dvs. hans tolkede dommerens adfærd som om, at den gik på tværs af idealet om, at respekten skulle vedrøre dommerembedet og ikke den konkrete dommer i alle de situationer, hvor denne agerede som privatperson. Hans iagttagelser vidner dog formentlig i lige så høj grad om, hvor vanskeligt det var i praksis at adskille disse to roller.

Netop relationen mellem embedsindehaveren og lokalsamfundet var så sent som i tiden op mod den nye reform i 2007 et emne, som blev ofret megen opmærksomhed. Dommerne kom sjældent i arrester, da de fornemmede, at de ikke ville være velkomne blandt de indsatte, som de selv havde dømt til fængselsstraf.<sup>72</sup> Tilbageholdenhed i den slags situationer var oplagt. Mere omdiskuteret var dommernes omgangsform med folk i al almindelighed i deres lokalsamfund. Den førømtalte ældre advokat mente, at dommerne isolerede sig for meget i Danmark i en særlig dommerstand, og at Faaborgs dommere burde deltage mere aktivt i byens liv for at kende det lokalsamfund, de skulle dømme i.<sup>73</sup>

Retsassessoren i Faaborg havde som noget temmelig usædvanligt været assessor i næsten 25 år. Han var netop blevet ved embedet, fordi han havde giftet sig lokalt og var faldet til. Både han og den forrige dommer havde siddet i organer såsom skolebestyrelse og menighedsråd. Hans grænse gik dog ved loger, hvor man skulle anbefales af andre for at komme ind. Han ville ikke bringe sig i en situation, hvor hans uafhængighed af enkeltpersoner kunne bringes i tvivl.<sup>74</sup>

Det skal i den forbindelse nævnes, at Faaborg i 1970'erne blev kendt landet over som en arketype på en provinsby, da en desillusioneret fyret lokalredaktør satte sig for at beskrive byens magtcirkler i den hudflettende bog *Magtspillet i provinsbyen*.<sup>75</sup> Her får borgmester, byråd, slagteridirektør, bankdirektør, advokater, sognepræst og politimester alle en tur i vridemaskinen. Forfatteren mente, at alle disse magthavere var spundet sammen af loyalitets- og afhængighedsbånd, som blev styrket netop gennem logerne. Der kan derfor have været særlige lokale forhold vedrørende logerne i Faaborg, der gjorde assessoren opmærksom på farerne ved at være med i disse frem for i brugerbestyrelser og andre organer.

---

70 Forfatterens interview den 13. marts 2007 med forhenværende retsbud og stævningsmand ved Retten i Faaborg Gerd Westh.

71 Maria Rytters interview den 7. oktober 1998 med pensioneret advokat Hans Hvid.

72 Maria Rytters interview med dommer Marianne Caft (1987-2004) 1998.

73 Maria Rytters interview den 7. oktober 1998 med pensioneret advokat Hans Hvid.

74 Maria Rytters interview den 29. januar 2007 med retsassessor Hans Engberg.

75 *Magtspillet i provinsbyen*. Af Flemming Seiersen. Lindhardt og Ringhof 1973

Det bør dog nævnes, at dommere og dommerfuldmægtige ikke nævnes i bogen om Faaborg i 1970'erne. Politimyndighed og kommune bliver angrebet, men ikke den dømmende myndighed.

Faaborgs sidste retsassessor havde ikke noget imod at hilse på personer, han havde dømt, når han mødte dem på gaden. Her var han anderledes indstillet end den offentlige anklager, vicepolitimesteren, som af hensyn til sin tavshedspligt aldrig hilste på nogen, han kendte fra arbejdssammenhænge.<sup>76</sup>

Måske havde retsassessoren et afslappet forhold til det at hilse

på ”klienter” fra retten, fordi han i det hele taget opfattede Faaborg og omegn som så lille et samfund, at myndighedspersonerne fra retten alligevel kendte så at sige alle. Det var derfor ikke stigmatiserende at blive genkendt nede i supermarkedet. I hvert fald mente han, at habilitetsbegrebet måtte tilpasses det faktum, at retskredsen var lille. Han fandt ikke sig selv inhabil, fordi han kendte de tiltalte. I så fald skulle der hentes en dommer ind fra en nabokreds i tide og utide pointerede han og henviste hermed til de uoverskuelige procesøkonomiske konsekvenser af en rigid opfattelse af habilitetsbegrebet. I enkelte tilfælde kunne dommer og assessor dog bytte sager indbyrdes for at undgå mistanke om inhabilitet.<sup>77</sup>

Som tidligere nævnt var den sidste dommer godt tilfreds med at slippe for embedsboligen og dermed slippe for at skulle møde tiltalte mv. i lokalsamfundet. Hun boede i en naboby. Hun opfattede tillige systemet med embedsboliger som forældet.<sup>78</sup>

Advokaterne kunne, i hvert fald tidligere, drage nytte af, at de ofte kendte domsmændene fra andre sammenhænge i lokalsamfundet. I forsvaret kunne nogle advokater finde på at appellere direkte til domsmandens personlige anti- og sympatier.<sup>79</sup> Man kan hævde, at der er indbygget en vis risiko for dette forhold i selve udvælgelseskriterierne for domsmændene. Idealet er at vælge aktive borgere, der tager del i samfundsdebatten, til domsmænd. Dermed øges risikoen for, at advokaterne, som selv ofte er aktive i mange sammenhænge i lokalsamfundet, kender disse. Det er dog klart, at denne risiko forstærkes i et lille samfund.

Det kunne ikke undgås, at dommeren og retsassessoren af og til hørte om en sag fra deres omgivelser, før den lå på deres bord. Det samme gjaldt for domsmændene, der ellers ideelt set først skulle få kendskab til sagen, når den blev fremlagt i retten.



Anklageren står op i respekt for retten. Foto: Faaborg Kulturhistoriske Museer 2006.

76 Maria Rytters interview med Lars Ole Petersen, tidligere vicepolitimester i Assens, nu politiadvokat ved Fyns politi.

77 Maria Rytters interview den 29. januar 2007 med retsassessor Hans Engberg.

78 Maria Rytters interview den 22. januar 2007 med dommer Karin Bøgh Pedersen.

79 Maria Rytters interview den 7. oktober 1998 med pensioneret advokat Hans Hvid.

I selve retslokalet under en retssag blev enkelte rituelt prægede omgangsformer fulgt. Alle rejste sig, når dommer og domsmænd kom ind i lokalet. Ligeledes rejste anklager og forsvarer sig, når de henvendte sig til dommeren. Når et vidne blev afhørt, sad både anklager/forsvarer og vidne ned.<sup>80</sup> Dette ritual understregede respekten for dommerembedet (herunder domsmænd). På deres side var domsmændene blevet belært om at skjule deres følelsesmæssige reaktioner på de oplysninger, de fik at høre fra vidner m.v. Det måtte ikke være til at se på deres ansigter, hvad de følte og dermed ville lægge til grund ved voteringen senere.<sup>81</sup>



Dommer og domsmand i dommerværelset i forbindelse med den sidste retssag ved Retten i Faaborg. Foto: Faaborg Kulturhistoriske Museer 2006.

Dommeren anvender ikke hammer eller andet i en dansk retssal i modsætning til bl.a. anglikanske dommere.<sup>82</sup> Der blev heller ikke brugt særlige kapper til dommerne ved underretten, dvs. byretten. Den forrige dommer fremhævede det som en kvalitet ved den danske dommerstand, at de lejlighedsvis ønsker fra enkelte dommers side om kapper blev afvist af størsteparten af den danske dommerstand.<sup>83</sup> Kappen blev af denne dommer anskuet som et udtryk for selvhøjtidelighed, der ikke hørte hjemme ved en dansk underret. Autoriteten skulle komme fra dommeren selv, ikke fra kappen! Ved landsretterne havde man kapper, hvilket blev forklaret som et udtryk for den større alvor, der var til stede i straffesager ved landsretten. Ved denne ret var det ofte sager om "liv og død", der derfor naturligt kaldte på den højtidelighed, som en kappe kan udtrykke.<sup>84</sup> Efter reformen overvejes det at indføre kapper ved de nye byretter,<sup>85</sup> men da disse instanser har overtaget mange sager fra landsretten, er det vanskeligt at afgøre, om der egentlig er tale om noget brud på traditionen.

80 Maria Rytters referat af retssag den 18. og 19. december 2006 (offentlig straffesag: "Håstrupsagen")

81 Maria Rytters interview med domsmand Alpana Pareek vinter 2007.

82 I dansk ret forekommer der ikke "pludselig" nye vidner eller beviser, som ikke kendes af den ene af parterne. Derfor er det ikke nødvendigt at kalde nogen "til orden" på samme måde, som det ses i f.eks. amerikanske film. Se Maria Rytters interview med dommer Marianne Caft i 1998, hvor denne forklarer forskellen mellem dansk retspleje og anglikansk retspleje.

83 Maria Rytters interview med dommer Marianne Caft (1987-2004) 1998. Retspræsident Bjarne Pedersen, Svendborg, kunne oplyse, at flertallet imod kapper ved en afstemning få år tilbage dog var skrumpet ind sammenlignet med tidligere. Tanken var ikke længere helt fremmed for dommerne.

84 Både den sidste dommer, Karin Bøgh Pedersen, og retspræsident Bjarne Pedersen, Svendborg, har været inde på denne forklaring på brugen af kapper. Mundtligt oplyst til forfatteren i henholdsvis december 2006 og juli 2007.

85 Mundtligt oplyst af retspræsident Bjarne Pedersen, Svendborg, til forfatteren i juli 2007.

Den sidste dommer i Faaborg, der var kvinde, havde dog, kappe eller ej, en række overvejelser omkring sin påklædning til retssager. Hun iførte sig tøj alt afhængig af, hvilken sag hun skulle dømme i. Hendes tøj blev brugt som et forsøg på at oversætte det abstrakte ”dommeren” til en person med en autoritet, som var proportional med den sag og den person, hun skulle dømme.

Hvis hun skulle tale med et barn, tog hun cowboybukser på for at virke som et almindeligt menneske. Modsat ville hun i alvorlige sager tage sorte bukser og sort jakke på for at understrege alvoren. Derudover tog hun typisk en farvet skjortebluse på til det sorte for at understrege, at hun var en kvinde.<sup>86</sup> En kvindelig domsmand ved retten tog ligeledes jakke på for at virke ”formel”.<sup>87</sup>

Den kvindelige dommers brug af sort tøj kan ses som en tilnærmelse til de mandlige kollegers brug af jakkesæt og slips. Såvel anklager som advokat bar jakkesæt. Under en retssag, museet overværede, havde anklageren dog smidt jakken undervejs. Han stod i stedet i skjortearmer. På dette punkt kunne det se ud til, at der var en tendens til, at forsvarerne holdt sig mere til formerne end den offentlige anklager.<sup>88</sup> Her kan være en antydning af en tættere relation og et mere afslappet forhold mellem dommer og anklager end mellem dommer og de (private) advokater. Det kan dog ikke fastslås på et så spinkelt grundlag.

Retsassessoren foretrak at lede retssagerne iført slips, men uden jakke. Han forklarede selv denne mere uformelle stil med, at han opfattede brug af jakkesæt som for stift og gammeldags.<sup>89</sup>

På dommerkontoret havde påklædningen gennemgået en udvikling, der var nogenlunde parallel med tiltaleformerne. En kontorfuldmægtig huskede fra sine første år på kontoret i slutningen af 1960’erne, at en enkelt kvinde havde dristet sig til at tage lange bukser på i stedet for nederdel eller kjole, som alle de andre. Derefter begyndte nogle af de andre lejlighedsvis at have bukser på. Tøjet var dog generelt nydeligt uden T-shirt og slidte cowboybukser. Tøjstilen afspejlede ud over traditionen formentlig tillige et praktisk behov for at være korrekt påklædt, når der var kontakt med borgerne ved skifteretsmøder mv.<sup>90</sup>

Omgangsformerne mellem de kontoransatte indbyrdes på dommerkontoret var præget af, at man sad så tæt. Det var nødvendigt at tage hensyn til hinanden og at sørge for pæne og ryddelige skriveborde, da dommerkontorets ”kunder” kom forbi de fleste skriveborde, hvis de da ikke ligefrem holdt møde ved et skrivebord som i foged- og skifterettens tilfælde.

Udadtil følte de kontoransatte sig meget ansvarlige og imødekommende. Der var i reglen kun en enkelt person til at tage sig af en funktion, derfor blev det med stolthed nævnt, hvor få sygedage der var på kontoret. Det gik ikke an at ”spise en person af” med en telefonsamtale frem for et personligt møde. De ansatte kendte de personer, som henvendte sig til dommerkontoret.<sup>91</sup>

---

86 Maria Rytters interview den 22. januar 2007 med dommer Karin Bøgh Pedersen.

87 Maria Rytters interview med domsmand Alpana Pareek vinter 2007.

88 Domsmand Alpana Pareek nævner, at det især er advokaterne, der altid er ulasteligt klædt. Maria Rytters interview med domsmand Alpana Pareek vinter 2007.

89 Maria Rytters interview den 29. januar 2007 med retsassessor Hans Engberg.

90 Maria Rytters interview med Tove Lind.

91 Maria Rytters interview med Tove Lind.

Flere af informanterne forholdt sig til konsekvenserne af den større afstand mellem lokalsamfund og ret, når byretten blev nedlagt og lagt under Svendborg. Fokus var her særligt på tilhørerne til retsmøderne. Mange skoler brugte, med enkeltlærere som drivkraft, retsmøderne som et pædagogisk virkemiddel. Når eleverne i de store klasser ved overværelse af en sag kunne erfare, hvor galt et værtshusslagsmål eller spritkørsel kunne ende, håbede lærerne, at det ville virke afskrækkende. Både retten selv og omverdenen havde blik for denne oplagte gevinst ved et decentralt retsvæsen. Her kunne de yngste borgere ved selvsyn erfare, hvordan et retssamfund virker i praksis.<sup>92</sup> Et andet aspekt var den relativt intense mediedækning af retssagerne. Her spillede det lille lokalsamfund også ind. Aviserne skrev om sagerne, fordi mange kendte til hændelserne og de implicerede. De fleste, museet har været i kontakt med, forventede, at presseinteressen vil dale. Der er dog en særlig avis, Fyns Amtsavis, som har de fleste af sine abonnenter alene i det område, som nu dækkes af Retten i Svendborg. Derved har denne retskreds bedre forudsætninger for pressedækning end de fleste kredse. Der var ikke blandt informanterne nogen opfattelse af, at denne dækning havde medført mindre kriminalitet eller for den sags skyld det modsatte.

#### DELOPSAMLING

Langt op i 1980'erne var embedet i Faaborg præget af tiltale- og omgangsformer, som mindede mere om de foregående 60 års arbejdspladskultur end om de sidste 20 år, embedet havde foran sig. Embedet var kommet til at adskille sig fra de omgivende arbejdspladskulturer. Dommerembedets former understøttede en traditionsbunden hierarkisk og autoritetspræget opførsel på dommerkontoret, hvor dommeren blev opfattet næsten som en anden slags menneske end de øvrige. Det forekommer sandsynligt, at det lille, lidt isolerede embede understøttede denne kultur. Pga. den store grad af kontinuitet blandt medarbejderne bar de erindringen om denne tid med sig helt frem til nutiden. Erindringen var i 2006 blevet til anekdoter, som skabte en opfattelse af brud, af før og nu, ved embedet.

Opfattelserne af dette historiske brud havde forskellig karakter for de forskellige personalegrupper og tjente i nogen grad til at skabe en afstand mellem akademikere (juristerne) og det øvrige personale.<sup>93</sup> Dommer og assessor tog afstand fra tidligere tiders dyrkelse af dommeren og den tids omgangsformer. For dem var det nærliggende at koble det faktum, at de havde forladt tidligere tiders dyrkelse af dommerembedet med en tilslutning til, at de små dommerembeder var blevet for utidssvarende. Embedet blev på mange måder lig sin historie. Det hænger måske også sammen med, at de, ligesom anklageren, dagligt blev konfronteret med det vanskelige i at adskille privatperson og embede i et lille samfund. Retsassessoren havde her valgt at tage det mere afslappet, men en del tyder på, at det kunne han kun gøre, fordi han i yderste konsekvens kunne henvise til dommerens autoritet.

---

92 Både dommer Karin Bøgh Pedersen og domsmand Alpana Pareek, der er lærer, var inde på dette perspektiv ved at have retten i lokalområdet. Dommeren er efter 1. januar 2007 dommer ved retten i Odense. Hun har nu egen ret ved siden af sit kontor, men der er stort set ikke nogen tilhørerpladser.

93 Sammenlign dommer Karin Bøgh Pedersens og assessor Hans Engbergs bemærkninger om goderne ved de nye rammer med de mere kritiske overvejelser hos kontorfuldmægtig Tove Lind og retsbud Gerd Westh.

For de kontoransatte var situationen en anden. De havde været ved kontoret i årtier og havde dermed selv oplevet de store forandringer i omgangsformer mv. De var taknemmelige over disse forandringer. De havde dog ikke helt brudt med fortiden. De fremhævede, at de havde bibeholdt dyder såsom pligtopfyldenhed og ansvarlighed, selvom kultur og arbejdsplads var moderniseret. Her blev større embeder set som en modsætning til Faaborg. Der var med andre ord en opfattelse blandt de kontoransatte af, at det lille embede havde fostret en særlig værdifuld kultur til gavn for borgerne. Denne kultur blev understøttet af et andet aspekt ved det afgrænsede lokalsamfund. Kontordamerne opfattede det som et krav fra omverdenen (men også et ønske fra deres egen side), at borgerne skulle betjenes personligt med en udstrakt grad af service. Personale og borgere kendte ofte hinanden. I den situation kunne bibeholdelsen af reminiscenser af den autoritative kultur tjene det formål at skabe en vis (nødvendig) afstand mellem ansat og borger.

Op mod reformen var opfattelserne af værdierne og ulemperne ved den decentrale struktur med andre ord meget delte ved embedet i Faaborg og formentlig også mange andre steder, afhængig af erfaringshorisont, hverdagserfaringer og fremtidsudsigter. Der synes dog at være en enighed på tværs af de forskellige opfattelser om, at traditionerne spillede en stor rolle for embedet i nutiden.

Alle er dog enige i det beklagelige i, at centraliseringen fjerner muligheden for, at lokale skoler kan bruge retten som et pædagogisk virkemiddel.

## INDSAMLINGSPOLITIK

Genstandssiden ved dommerembedet er præget af det lidt paradoksale forhold, at nogle af de mest bemærkelsesværdige udsagn vedrører de artefakter, som netop ikke var til stede ved en dansk byret og ved den konkrete ret i Faaborg. Dommerne havde ikke kapper, parykker eller hammer. Dette fravær vidner om flere ting. For det første den mindre dramatiske procesform i Danmark sammenlignet med f.eks. USA, som overflødiggjorde hammeren. Museet har indsamlet en hammer fra dommerkontoret, men den blev brugt til tvangsauktioner og stammer oprindeligt fra en privat sagfører, der havde fungeret som auktionarius. De manglende parykker afspejler på sæt og vis, at byretsdommeren var en relativt ny myndighedsperson, der ikke modsat bl.a. præster bar på traditionsbundne klædedragter. Landsdommere er ældre embeder, men landsdommeres kapper er uomtvisteligt nye i deres udtryk. Manglen på kapper ved byretterne kan siges at være et udtryk for, at der var grænser for, hvor alvorlige sager man fra centralt hold turde lægge ud til de ofte små embeder. Det er jo nævnt, at kappen blev associeret med *alvor* i form af de "liv og død"-sager, landsretten tog sig af. Kappen kunne dog også ifølge nogle byretsdommere symbolisere selvhøjtidelighed og en nærmest "udansk" selvforståelse. Endelig er der for Faaborgs vedkommende de manglende informationsskilte i selve byretten. Dem, der færdedes i den lokale ret, vidste hvor de skulle hen og behøvede derfor ikke forklaringsskilte.

Enkelte genstande er dog indsamlet. Retten i Svendborg har overdraget Faaborg-Midtfyn Kommune al inventar i selve retten med den klausul, at det kun må anvendes til museale formål. Derfor er der ikke indsamlet enkeltdelen (møbler eller andre genstande) fra retslokalet. Der skal dog særligt gøres opmærksom på et par genstande, som har en vis udsagnskraft i forhold til den decentrale myndighedsstruktur og forandringerne i det 20. århundrede.

De lange tilhørerbanke kan siges at være et symbol på den offentlige interesse for at følge rettens arbejde. Som der er redegjort for i rapporten, brugte skolerne i stor stil at følge de lokale sager. De



Ovenfor er omtalt, at retten i Faaborg havde en hammer, der blev brugt ved tvangsauktioner. Den er tillige indsamlet. Her det både pointen, at den vidner om, hvor mange delopgaver en byret havde (her tvangsauktionssager), og at den kan bruges i formidlingen til at sætte fokus på, at i Danmark hører hammeren til andre steder end i selve retten i modsætning til de anglikanske retssystemer.

Endelig er der indsamlet et skilt fra indkørslen til dommerkontoret og klistermærker med ”Retten i Faaborg” som en konkret dokumentation af den nedlagte ret.

## KONKLUSION OG PERSPEKTIVERING

Faaborg må siges at være et markant eksempel på den decentrale struktur på det retslige område frem til 2006. Retskredsen hørte til landets mindste, og undersøgelsen har da også på en række områder vist, hvor tydeligt dette strukturelle forhold kom til udtryk i rettens bygninger og kulturen hos rettens personalegrupper.

Den stabile udvikling op gennem det 20. århundrede, hvor kredsene ikke blev forøget, men tværtimod formindsket, skabte en usædvanlig stabil, lille arbejdsplads, hvor personalesammensætningen stort set var uændret gennem årtier. De personlige relationer fyldte meget i betjeningen af borgerne, og der var et vist element af indforståethed, når rettens aktører udførte deres arbejdsfunktioner. Byretten og dermed det lokale udtryk for den dømmende magt udtrykte stabilitet og tradition.

Sporene af tidligere tiders meget hierarkiske og autoritetsprægede arbejdspladskultur var stadig i levende erindring blandt ansatte og dele af omverdenen i 2006, og denne kultur var så at sige indlejret i bygningerne i alt fra kontorerne i tilknytning til den gamle, imponerende embedsbolig til det 150 år gamle tinghus.

Den lokale myndighed kunne ikke forstås uden den af traditionen betingede kultur, der gennemsyrede retten. Den tyske sociolog Max Weber (1864-1920) funderede for næsten 100 år siden over, hvordan retten til at udøve en legitim magt kunne begrundes over for borgerne. Han kom frem til tre kilder til autoritet eller legitim ret. Disse var magt begrundet i en tradition, magt begrundet i lederens karisma og endelig magt begrundet i rationelle beslutningssystemer (bureaukrati).<sup>94</sup> Man kan med Weber anskue retsreformen i 2007 som et skifte fra en overvejende traditionsbunden magtudøvelse til en bureaukratisk, rationel model i form af de nye forøgede, mere upersonlige og rationelle 24 retsembeder.

Inden dette perspektiv skal forfølges nærmere, er det nødvendigt med et forbehold. Som nævnt var Faaborg et udtryk for et særdeles lille embede, og konklusionerne herfra kan derfor ikke uden videre overføres til andre embeder, hvor der var en større grad af udvikling gennem perioden eller i det hele taget et større embede. Det er dog forfatterens påstand, at de mekanismer, der er afdækket i Faaborg, vil kunne genfindes i andre provinsbyer. Der var trods en del af de i alt 58 nedlagte retskredse, der rent strukturelt mindede om Faaborg.

Som nævnt blev embedet i Faaborg for en stor del legitimeret med afsæt i traditionen. Medens de omkringliggende myndigheder blev flyttet ud af det gamle ting-, råd og arresthus, forblev retten i de lokaler, som havde været ramme om denne myndighed gennem 150 år. Det uforanderlige i lokalene var med til at underbygge det ophøjede og fjerne, nærmest mystiske, ved rettens arbejde.

---

94 Max Weber: *Magt og bureaukrati. Essays om politik og klasse, samfundsforskning og værdier*. Dansk oversættelse ved Dag Østerberg, Det lille Forlag 1994. (Oversættelse af Egil Fivelsdal: *Makt og buråkrati*. 1971, der baserer sig på Webers tyske tekster). Webers tese var, at alle samfund ville tendere mod at blive styret af den rationelle, bureaukratisk begrundede magt.

Allerede i tiden før 1919 spillede traditionen en stor rolle for den lokale dømmende myndighed. Der gik som nævnt i indledningen 70 år fra Grundlovens vedtagelse til indførelsen af selvstændige dommerembeder. Når denne voldsomme forsinkelse på et så principielt område overhovedet kunne accepteres af brede dele af befolkningen, skyldtes det formentlig den af traditionen givne autoritet, som byfogederne nød. Enevældens byfoged var blevet så "naturlig", at de kunne fortsætte de første 70 år, hvor Danmark var et demokrati.

I 2006 skabte resterne af traditionen, indlejret i kultur og bygninger, en langt hen ad vejen nødvendig distance mellem rettens personale og det øvrige lokalsamfund, der ellers på mange måder var særdeles tæt på. Det er tankevækkende, at knapt nok var store dele af den traditionelle, hierarkiske autoritetskultur forladt i slutningen af det 20. århundrede, før en potentielt lige så stor, ny distance mellem borger og myndighed opbygges i forlængelse af den nye reform. Denne gang er det bureaukratiske rutiner, mere upersonlige relationer og længere fysiske afstande mellem borger og myndighed, der skaber afstand. Dette vil mange steder blive cementeret af helt nye bygninger til de få, meget store og standardiserede embeder, som er blevet et resultat af reformen.

Myndighedskulturen er tilsyneladende afhængig af en form for distance. Det nye efter 2007 er, at den lokale ret ikke længere overhovedet er til stede som en påmindelse midt i byrummet. Pudsigt nok en parallel til, at flere af de nye kommuners rådhus som følge af forøgelsen af deres medarbejderstab flytter ud af byernes centrum. Myndigheden bliver næsten gemt væk, hvilket især vil gøre sig gældende i det omfang, at aviserne holder op med at berette udførligt om retssagerne. Netop på dette område er der dog, som nævnt, udsigt til en fortsat god dækning på Sydbyn.

Den lange periode med en meget decentral og på mange måder stabil lokal myndighed har sat sit præg på danskernes opfattelse af myndighed, af demokrati og retsstat. Den særegne blanding af på den ene side de lokale, uformelle og personlige relationer mellem myndighedsindehaver og det omgivende samfund og på den anden side den ophøjede rolle, som samme myndighedsperson blev tildelt af dette samfund, forekommer at være meget *dansk*. Imidlertid har forfatteren savnet komparative studier, der dels på en fundament plan kunne skitsere de væsentligste ligheder og forskelle mellem danske forhold og struktur og historie for retsmyndigheder i udlandet. Det være sig først og fremmest i Norden, Tyskland og Storbritannien. Først med afsæt i et sådant sammenlignende perspektiv, kan det særegne nærmere indkredses. Her ligger muligheder for videre undersøgelser og oplagte emner til udstillinger og anden form for formidling af retshistorien i kulturhistorisk lys.

Et andet emne af både forskningsmæssig og formidlingsmæssig interesse er spørgsmålet om, hvad de mange overflødige retssale vil blive brugt til fremover. En undersøgelse vil dog først kunne gennemføres om et par år, når bygningernes skæbne er afgjort. En tilsvarende undersøgelse vil kunne gøres for byrådsalenes vedkommende. Til den tid vil det vise sig, om retslokalernes (og byrådslokalernes) særlige karakter og historie har givet anledning til begrænsninger i den fremtidige brug, eller de er blevet forvandlet til lokale restauranter, hoteller og lignende. Beliggenheden for Danmarks gamle ting- og rådhus er jo i reglen god, da de har ligget på samme plet midt på byernes torv fra middelalderen til i dag.

## ANVENDT LITTERATUR

*Danmarks tinghuse.* Redigeret af Peter Garde, Claus Larsen, Annemarie Højer Pedersen og Bjarne Pedersen. Jurist- og Økonomforbundets Forlag 2006

*Forvaltningshistorisk antologi.* Redaktion Helle Blomquist og Per Ingesman. Jurist- og Økonomforbundets Forlag 1993.

*Faaborg bys historie.* Bind I-II. Af Aage Fasmer Blomberg. Faaborg Byhistoriske Arkiv 1955-1956.

*I rådhusets kælder - en undersøgelse af arrestvæsenet i Danmark med særlig vægt på Faaborg Arrest.* Rapport udarbejdet af Maria Rytter for Faaborg Kulturhistoriske Museer 1997.

*I rådhusets kælder.* Af Maria Rytter. Faaborg Kulturhistoriske Museer 1997.

*Magt og bureaukrati. Essays om politik og klasse, samfundsforskning og værdier.* Af Max Weber. Dansk oversættelse ved Dag Østerberg, Det lille Forlag 1994.

*Magtspillet i provinsbyen.* Af Seiersen. Lindhardt og Ringhof 1973

*På givnen foranledning. En antologi om dansk forvaltningskultur.* Redaktion Karl Peder Pedersen, Grethe Ilsøe & Ditlev Tamm. Jurist- og Økonomforbundets Forlag 1995.

*Rådhus på Lolland-Falster. En etnologisk undersøgelse af lokalforvaltningens rådhus på Lolland og Falster, deres interiør og eksteriør i forhold til skiftende tiders forvaltningsidealer og -praksiser, fra 1849 til 2006.* Rapport udarbejdet af Astrid Caspersen for Lolland-Falsters Stiftsmuseum 2006.

*Salmonsens Konversationsleksikon* (opslaget ”retsplejeloven”). Anden udgave. Redigeret af Chr. Blangstrup. Bind XX. J.H. Schultz Forlagsboghandel A/S 1926.

Desuden er i månederne juli og august 2007 anvendt oplysninger fra følgende hjemmesider:

[www.dst.dk](http://www.dst.dk)

[www.borger.dk](http://www.borger.dk)

[www.domstol.dk](http://www.domstol.dk)

[www.politi.dk](http://www.politi.dk)

### BILAG

Ansøgning til hastesummen, november 2006

**BILAG:**  
**ANSØGNING TIL**  
**KULTURARVSSTYRELSENS HASTESUM**

# Kulturarvsstyrelsen

Museer

Slotsholmsgade 1  
1216 København K  
Telefon 72 26 51 00

# Hastesum 2006

Ansøgningskema 2

## Rejser, undersøgelser m.v.

Faaborg Kulturhistoriske Museer Holkegade 3 5600 Faaborg  63 61 20 00 info@fkm.nu	CVR/SE nr.:	12794487
	Bank-/girokontonr.:	0828 - 8015674920
	Museumsnr.:	43101 (FKF)
	ansøger om kr.:	148.000
	(Navn, <u>adresse</u> , tlf.nr. og <u>e-mail</u> )	
Der må påregnes mindst fem arbejdsdage til behandling		
Kort resume af ansøgningen (højst 3 linjer)		

Museet søger om støtte til dokumentation af byretten i Faaborg, der nedlægges ved reformen af domstolene. Med reformen slutter et stykke myndighedshistorie, hvor der var nært samspil mellem købstad og lokal dømmende magt. Undersøgelsen er i forlængelse af museets arrestundersøgelse.

### Budget/overslag

I alt 163.000 kr. bestående af:  
1: 120.000 kr. lig 3 mdr. løn til tilkøb af cand.mag. Maria Rytter (3x40.000 kr.)  
2: 20.000 kr. til transskribering af interviews (studentermedhjælp)  
3: 8.000 kr. til transport og overnatning  
4: 10.000 kr. til fotograf (honorar)  
5: 5.000 kr. til fotokopiering, telefon mv.

Museet søger om støtte til nr. 1-3, anden støtte til nr. 4 og egenfinansierer nr. 5

Søges tilskud fra anden side: ja  nej  Hvor meget: 10.000,00 kr.

Hvis "ja" hvorfra:  
Lokal bank/Sparekasse

Er ansøgningen behandlet: ja  nej  Er beløbet bevilget: ja  nej

Hvis "nej" oplyses, hvornår den forventes behandlet:

December

Museets/institutionens samlede årsværk og/eller budget (i bevillingsåret) 1 årsværk/ kr.

Til formål af ansøgte art er i bevillingsåret afsat 0 årsværk/ kr.

Til det ansøgte formål vil eget bidrag, af ovennævnte ramme, være 1/24 årsværk/ kr.

Museets disponible formue (dvs. midler, der ikke er bundet eller tilsvarende) 23.500,00 kr.

Er det ansøgte iværksat/anskaffet ja  nej

- 2 -

---

I museets arbejdsplan er det ansøgte formål beskrevet på følgende måde:

I statusdel for arbejdsplan 2002-2005 er følgende indføjet:

"Arresthus. Med overtagelsen af Faaborg Arrest til udstillingsformål er der indsamlet materiale til belysning af arresthusenes historie i Danmark. I slutningen af 1990-erne blev der foretaget en indsamling af interviews med tidligere brugere og ansatte ved Faaborg Arrest og Byretten i Faaborg. Desuden blev der indsamlet arkivalisk materiale. Forskningsresultaterne er endnu ikke publiceret, men der foreligger et delvis gennemarbejdet manuskript."

Hvis formålet ikke er medtaget i arbejdsplanen redegøres for baggrunden for ansøgningsbehovets opståen.

Ved handlingsplanens udarbejdelse i 2001 havde museet ikke forudset, at der ville komme en reformperiode, og at byretten ville blive nedlagt. Som følge af lederskifte på museet tidligere på året (undertegnede er tiltrådt 1. november i år) har museet heller ikke været opmærksom på at søge den ordinære rådighedssum på trods af, at museet over for Faaborg Kommune har ytret ønske om at overtage byrettens lokaler til permanent udstilling som led i en udvidelse af det eksisterende arrestmuseum.

---

Begrundelse for udførelse/  
Beskrivelse af opgaven/formålet:

Med domstols- og kommunalreformen mister en række købstæder lokale myndighedsfunktioner. Det nære samspil mellem det lokale bysamfund og myndighed, der i udpræget grad har karakteriseret Danmark, forsvinder til fordel for specialisering og centralisering. Faaborg by mister således sin byret og sit rådhus. Museet er bekendt med, at der af rådighedssummen er ydet støtte til dokumentation af rådhus på blandt andet Lolland-Falster, men byretten med de lokale dommere, skifteret mv. er en anden side af lokalmyndigheden, som også bør dokumenteres.

I 1999 gennemførte Faaborg Kulturhistoriske Museer en undersøgelse af de kommunale arresters historie med støtte fra det daværende Statens Museumsråd. Museet publicerede den del, der omhandlede Faaborg Rådhus, i bogen "I rådhusets kælder" af Maria Rytter i 1997 samt i artikler i museets årbog og i Nyere Tid 16, jan. 1999. Desuden er hovedpunkterne i arrestundersøgelsen formidlet i museets arrestudstilling. Arrestundersøgelsen blev gennemført af konsulent, ekstern lektor Maria Rytter (vedlagt/vedhæftet C.V. og publikationsliste), der også skal forestå den aktuelle undersøgelse. Undersøgelsen i 1999 omfattede en afdækning af Faaborg Dom- Ting- og Arresthus historie tilbage til middelalderen, ligesom den indeholdt en interviewbaseret afdækning af arresthusfunktionen og den daværende politistations funktioner fra 1940-erne og frem til arrestens nedlæggelse i 1989. Byrettens historie og funktion var ikke omfattet af arresthusundersøgelsen i 1999.

For Faaborgs vedkommende havde byret, rådhus, politistation og arrest til huse i samme bygning mellem 1840 og 1970. Denne bygning ejes af Faaborg Kommune, er fredet og ganske velbevaret bygningsmæssigt og med hensyn til inventar. Der er med andre ord tale om en enestående provinsmyndighedsbygning, som sammen med bl.a. det endnu ældre rådhus i Ebeltoft og Byretten i København kan fortælle om Danmarks myndighedshistorie. Hvad angår København påtænker Bymuseet at indrette domstols/afstraffelsesmuseum. Med de påtænkte tiltag i Faaborg vil der kunne skabes en mulighed for at formidle såvel hovedstaden som provinsbyens myndighedshistorie. Med den påtænkte dokumentation af domstolens funktion i Faaborg vil der således blive skabt en dokumentation af den helhed, som det gamle Faaborg Rådhus indeholdt, fra politistation, over arrest til byretten, der som den sidste tilbageværende instans, lukker pr. 1 januar 2007.

Ved at sætte undersøgelsen i gang inden domstolen lukker kan museet nå at dokumentere de daglige rutiner på dommerkontoret og i retslokalerne, inden personer rejser og lokalene forlades. Adfærdsnormerne, indretningen, uofficielle dresscodes mv. kan kun vanskeligt rekonstrueres, men til gengæld suppleres ved opfølgende interviews efter 1. januar. Dertil kommer, at dommerkontoret med embedsbolig, som er indrettet uden for det gamle rådhus, i en tidligere borgmesters villa fra 1910, skal sælges af Slots- og Ejendomsstyrelsen. Endelig er det vigtigt for museet at signalere over for lokalsamfund og beslutningstagere, at byretten som lokalitet bør bevares for eftertiden. Museet arbejder hårdt på at få byretten overført til museet, og en dokumentation af byrettens funktion vil være medvirkende til at kommunalpolitikere i den nye kommune forstår vigtigheden i at det unikke bygningskompleks bliver bevaret og formidlet i sin helhed til gavn for såvel lokalsamfundet som for hele landet. Museet formidler allerede arrest, politigård og rådhuslokaler, men mangler den dømmende myndighed.

Undersøgelsen vil have karakter af observation og interviews med nøglepersoner såsom de sidste to dommere, en enke efter en tidligere dommer, retsassessoren, anklager, beskikket forsvarer, retsbud, sekretærer, SSP-konsulent fra kommunen (sociale sager) og domsmænd. Tiltalte, om ikke andet i civile sager, vil museet også gerne i kontakt med, men det er usikkert, om det kan foranstalles.

Hvad angår fotos kan der ikke tages billeder fra retshandlinger, men Maria Rytter vil som alle andre borgere have lejlighed til at overvære retshandlinger (der er berammet 2 kriminalsager og 2 civilsager i første halvdel af december). I alt forventer museet at interviewe ca. 15 informanter.

Emnerne vil være rolleopfattelsen hos dommere, domsmænd og personale samt omgivelsernes forventninger til disse med særlig fokus på dilemmaet mellem upartiskhed og lokalkendskab, og hvordan det håndteres i adfærdsnormer, i forhold til de ansattes ageren i det offentlige liv mv.

For en god ordens skyld skal det nævnes, at byrettens personale inkl. dommer er meget interesseret i at medvirke i undersøgelsen.

Undersøgelsen omfatter 1 måned med observation samt en fotodokumentation af arbejds gange og funktioner foretaget af en professionel fotograf under ledelse af museets inspektør og cand.mag. Maria Rytter. Her påbegyndes interviews, der dog hovedsageligt ville finde sted i anden måned. Tredje måned er helliget rapportskrivning. Flere nøglepersoner er nu bosat uden for Fyn. Derfor udgifter til transport.

Det er ønsket at lave en samlet monografi om arrest- og domstolsundersøgelserne i næste planperiode. Derudover kan resultaterne formentlig være af interesse for Domstolshistorisk Selskab, der står foran at skulle formidle historien bag de byretter, som nu forsvinder. Endelig vil resultaterne indgå i museets formidling i småskrifter og udstilling.

---

**NB: Alle rubrikker i skemaet skal udfyldes.** Utilstrækkeligt udfyldte ansøgninger kan ikke behandles og må betragtes som afslåede.

---

DATO

UNDERSKRIFT af museets leder/bestyrelsesformand  
suppleret af navnet i maskinskrift eller blokbogstaver

Ansøgningen sendes til Kulturarvsstyrelsen i et eksemplar med posten og mailes samtidig til [postmus@kuas.dk](mailto:postmus@kuas.dk) (gælder kun hastean søgninger)